

ROMA FOGLALKOZTATÁS AZ EZREDFORDULÓN – A rendszerváltás maradandó sokkja* –

KERTESI Gábor

MTA Közgazdaságtudományi Intézet
H-1112 Budapest, Budaörsi út 45.; e-mail: kertesi@econ.core.hu

Összefoglaló: A tanulmány a cigányság ezredforduló körüli foglalkoztatási helyzetének sajátosságait igyekszik bemutatni. Az 1993. évi, illetve a 2003. évi országos reprezentatív romafelvétel egyéni adataira, továbbá kontrollcsoportként a megfelelő évek (illetve a teljes időszak) KSH munkaerő-felvételeinek egyéni adataira támaszkodva igyekszik részletes képet adni a nem, életkor, iskolai végzettség szerinti foglalkoztatási esélyekről, a korai nyugdíjazás mértékéről, a foglalkoztatás stabilitásáról (alkalmi, illetve tartós jellegéről), valamint a munkaerőpiaci programok által teremtett foglalkoztatási lehetőségek mértékéről. A szóban forgó dimenziókban igyekszik a roma népesség helyzetét a teljes népesség helyzetével *összehasonlítva* bemutatni.

Kulcsszavak: kisebbségek közgazdaságtana, foglalkoztatás, munkaerőpiaci programok, diszkrimináció

A rendszerváltás bő öt évében a roma népesség foglalkoztatása drámai módon összeomlott. 1993-ra a rendszerváltás előtt foglalkoztatottak fele elveszítette az állását, és kevés jel utalt akkoriban arra, hogy a munkaerőpiacról kiszorult, illetve az újonnan piacra lépő generációk képesek lennének ezen a helyzeten változtatni. A magyarországi munkaerőpiac 1995 óta alapvető változásokon ment keresztül. A gazdasági növekedés a kilencvenes évek második felében megindult, és azóta (kisebb megingásokkal) töretlenül tart. Az átmenet véget ért. A gazdaság megújulása lassan növekvő foglalkoztatást eredményezett. Ám a foglalkoztatás szerkezeti átrendeződése nem kedvezett az alacsonyabb iskolázottságú népességnek: az iskolázatlan – általános iskolánál magasabb végzettséggel nem rendelkező – munkaerő foglalkoztatási részesedése 1995 és 2004 között tíz százalékkal visszaesett (Fazekas 2004: 236–237). Vajon sikerült-e e mind meredekebbé váló lejtőn a hazai cigányságnak megkapaszkodnia? Ez a tanulmány azt igyekszik az ezredforduló óta elérhetővé vált új empirikus bizonyítékok segítségével megvizsgálni, hogy történt-e valami érdemleges változás a kilencvenes évek eleje óta a hazai cigányság foglalkoztatási helyzetében. Az ezredvégre stabilizálódott magyar munkaerőpiacon milyen állapot stabilizálódott a romák számára? Ho-

* Köszönettel tartozom Csongor Annának, Fazekas Károlynak, Janky Bélának, Kemény Istvánnak, Kézdi Gábornak, Köllő Jánosnak, Kravjanszki Róbertnek, Lengyel Gabriellának, Lukács Györgynek, Nagy Gyulának és Varga Ildikónak tanácsaikért, segítségükért és segítőkész megjegyzéseikért. Külön köszönettel tartozom Édes Balázsnak és Horváth Hédinek lelkiismeretes asszisztensi munkájukért.

gyan fest a helyzetük a velük összehasonlítható képzettségű átlagos magyar dolgozók helyzetéhez képest?

Magyarországon 1994 és 2003 között semmiféle országos reprezentativitású rendszeres adatgyűjtés nem folyt a roma népesség helyzetéről. Az elmúlt tíz év egyetlen magyar kormányzata sem tartotta fontosnak, hogy rendszeres információk gyűjtésével bizonyosodjon meg a legnagyobb lélekszámú hazai kisebbség helyzetében bekövetkezett változásokról. Az, hogy ezeket a kérdéseket ma a válaszadás reményében felvethetjük, egyedül annak köszönhető, hogy 2003-ban – akárcsak tíz évvel korábban – kutatói *magánkezdeményezésből* reprezentatív adatfelvétel született a roma népesség helyzetéről. A notórius kormányzati kötelességmulasztást és tehetetlenkedést¹ megelőgelve (akárcsak a rendszerváltást követően, 1993-ban), ezúttal is Kemény István állt a kezdeményezés élére, és kis költségvetésből, nagy nehézségek árán – a szükségesnél kisebb (egyszázalékos) mintán, és a szükségesnél kevesebb témát átfogó módon – ismét reprezentatív felvételt készített. Az új adatfelvétel nyomán részletes beszámoló készült – többek között – a foglalkoztatás kérdéseiről is.² Az itt következő tanulmány a Kemény István és munkacsoportja által összegzett megfigyelésekből indul ki, az azok mögött feltartható finomabb összefüggések megfogalmazására tesz kísérletet.

Tanulmányunk fókuszában a mai roma népesség derékhada, az 15–49 éves korosztály áll. Az 1993. évi vizsgálat retrospektív munkatörténeti adatait³ és a 2003. évi felvétel keresztmetszeti adatait összerakva, próbáljuk – a rendelkezésre álló rendkívül töredékes információkból – megrajzolni a mai helyzet megbízhatónak tűnő képét.⁴

- 1 A probléma továbbra is megoldatlan. A hazai statisztikai adatgyűjtés rendszerének továbbra sem része az, hogy *miként, milyen rendszerességgel, milyen pénzügyi forrásokból, mely szervezeteknek* kell a hazai cigányság helyzetéről adatokat gyűjteni. Erre még tervek sem állnak rendelkezésre. A helyzet groteszk voltára mi sem jellemző jobban, hogy miközben az EU-csatlakozást követően a minisztériumok és a főhatóságok sorozatban kérik föl a hazai kutatóintézeteket – a romák helyzetét is érintő – indikátorok készítésére (sőt: idősorok összeállítására), semmilyen lépést nem tesznek annak érdekében, hogy ezen indikátorok alapjául szolgáló adatok előállításához a legelemibb feltételeket biztosítsák. Az ezzel kapcsolatos zavarodottság ékes példája az, amikor jelen sorok szerzőjének egy kormányzati főhivatalnok kifejtette, hogy végső soron nincs is szükség arra, hogy adatokat gyűjtsünk a hazai roma kisebbség helyzetéről, hiszen a korszerű (EU-konform) támogatási szakpolitikák és intézkedések nem is lehetnek etnikai szemléletűek. Mintha ez a két dolog – rendszeres információk gyűjtése és a gyakorlati társadalompolitikai intézkedések mikéntje – egymást valamiféle kényszerpályára sodorná!
- 2 Lásd Kemény–Janky 2003 és Kemény–Janky–Lengyel 2004. E helyütt szeretnék köszönetet mondani Kemény Istvánnak, Janky Bélának és Lengyel Gabriellának azért, hogy az általuk igen nagy munkával elkészített adatfelvétel fájljait nagyvonalúan a rendelkezésemre bocsátották.
- 3 A foglalkozástörténeti adatok használatát illetően fel kell hívnunk a figyelmet egy statisztikai problémára. Amikor retrospektív adatokból következtetünk *múltbeli keresztmetszeti állapotokra*, akkor elkerülhetetlenül csak olyan egyének beszámolóit vehetjük alapul, akik az adatfelvétel időpontjában életben vannak, és beszámolhattak múltbeli munkaerő-piaci helyzetükről. Vagyis az így nyerhető keresztmetszeti becslések a halálozásokból adódóan torzítottak. E torzítások iránya azonban jól ismert. Egyrészt a halálozás valószínűsége életkor-függő (az idősebbek halálozási rátái magasabbak). Ezért a torzítás annál nagyobb, minél távolabbi múlt eseményeit rekonstruáljuk jelenben élő egyének beszámolóiból. Másrészt a halálozás valószínűsége inverz összefüggésben áll az iskolai végzettséggel és ezen keresztül a foglalkoztatás esélyével. Ezért arra számíthatunk, hogy minél távolabbi múlt foglalkoztatási arányait próbáljuk rekonstruálni a ma is élő idősebb kohorszok beszámolóiból, annál inkább felülbecsüljük a múltbeli foglalkoztatási arányokat.
- 4 Jelen tanulmány egyenes folytatása annak a vizsgálódásnak, amely az 1993–94. évi romafelvétel munkatörténeti adataiból rekonstruálta a hazai roma népesség kiszorulását a munkaerőpiacról: Kertesi (2000).

AZ ALACSONY SZINTŰ FOGLALKOZTATÁS ÁLLANDÓSULÁSA

A foglalkoztatás leépüléséről tanúskodó legalapvetőbb adatokat az *1. táblázatban* foglaltuk össze. Az ismert összefüggések szerint a roma foglalkoztatás eróziója már a rendszerváltás előtti fél évtizedben megkezdődött: 1984 és 1989 között nem kevesebb, mint 10 százalékkal csökkent a 15–49 éves romák körében a munkával rendelkezők aránya. A rendszerváltás drámai éve alatt ezt viharos sebességű állásvesztési hullám követte. Több mint 35 százaléknyi ember – az állásban levő férfiak közül 45, a nők közül 30 százalék – kiszorult a foglalkoztatásból. Hogy pontosan mi történt 1993 és 2003 között, azt nem tudhatjuk. Az azonban bizonyos, hogy az ezredforduló körüli évekre nem nagyon módosultak az 1993 körüli években kialakult rendkívül alacsony foglalkoztatási arányok. 2003-ban nagyjából ugyanolyan százalékban rendelkeznek a cigány munkavállalók munkával, mint tíz évvel azelőtt.

1. táblázat A foglalkoztatottak százalékos aránya a 15–49 éves romák körében, 1984 és 2003 között

– a referenciacsoportok nem tartalmazzák a nappali tagozatos tanulókat és a nyugdíjazottakat –

Év	Férfiak	Nők	Együtt
1984	95	61	77
1989	85	53	67
1993	39	23	31
2003	38	20	29

Forrás: 1993. és 2003. évi reprezentatív romafelvétel.

2. táblázat A nyugdíjazottak százalékos aránya a nem nyugdíjas korú (15–49 éves) roma népesség körében, 1993-ban és 2003-ban

– a referenciacsoportok nem tartalmazzák a nappali tagozatos tanulókat –

Korcsoport (éves)	Férfiak			Nők		
	1993	2003	(2003)–(1993)	1993	2003	(2003)–(1993)
15 – 19	1,4	0,9	– 0,5	0,8	0,0	– 0,8
20 – 24	3,3	2,2	– 1,1	1,3	3,9	+ 2,6
25 – 29	3,2	4,7	+ 1,5	2,5	4,7	+ 2,2
30 – 34	8,5	7,7	– 0,8	7,5	5,0	– 2,5
35 – 39	10,3	9,6	– 0,7	13,3	5,3	– 8,0
40 – 44	16,9	17,6	+ 0,7	18,4	12,9	– 5,5
45 – 49	35,3	26,7	– 8,6	35,4	29,2	– 6,2
15 – 49	8,7	9,3	+ 0,6	8,7	7,9	– 1,2

Forrás: 1993. és 2003. évi reprezentatív romafelvétel.

A történet jól ismert része az is, hogy a korai nyugdíjazás – lásd 2. táblázat – lényeges eleme volt a roma foglalkoztatás leépülésének (Kertesi 2000: 425–428.). A rendszerváltás idején, illetve a rendszerváltást megelőző években a romák körében a korai nyugdíjazás gyakorlata hihetetlen méreteket öltött. Ennek jeleit láthatjuk a 2. táblázat 1993-as év adatait rögzítő oszlopában. Új információ azonban az, hogy ez a trend nem fordult meg az ezredforduló idejére sem. Noha a 45–49 éves generáció abszurd – egyharmados arányt is meghaladó – korai nyugdíjazottsága jelentősen enyhült (különösen a férfiaknál), cserébe viszont a nyugdíjazottak aránya megnőtt néhány fiatalabb (és népesebb) korcsoportban. A két hatás egyenlegeként a 15–49 éves kohorszban szinte semmi sem változott 1993 és 2003 között. A korai nyugdíjazás mértéke is stabilizálódott: a férfiak körében ma is nagyjából 9, a nők körében pedig továbbra is nagyjából 8 százalék körül alakul azon nyugdíjkorhatár alatti személyeknek az aránya, akik nyugdíjban vannak. A továbbiakban a korai nyugdíjazás problémáját kizárjuk az elemzésből, és figyelmünket a 15–49 éves korcsoport nyugdíjasokat nem tartalmazó részének foglalkoztatási helyzetére összpontosítjuk.

Nem sok változást tapasztalunk akkor sem, ha korcsoport és iskolai végzettség szerinti bontásban vesszük szemügyre a problémát (1. ábra). A nagy változásra 1989 és 1993 között került sor; azóta pedig mintha megállt volna az idő. Megfigyelhető még az iskolai végzettségtől függő foglalkoztatási gradiens meredekebbé válása (mindenekelőtt a férfiak körében). A romák itt egyértelműen az országos trendet követik: egy szakadék nyílt meg náluk is az iskolázatlan és az iskolázottabb dolgozók foglalkoztatási esélyei között.

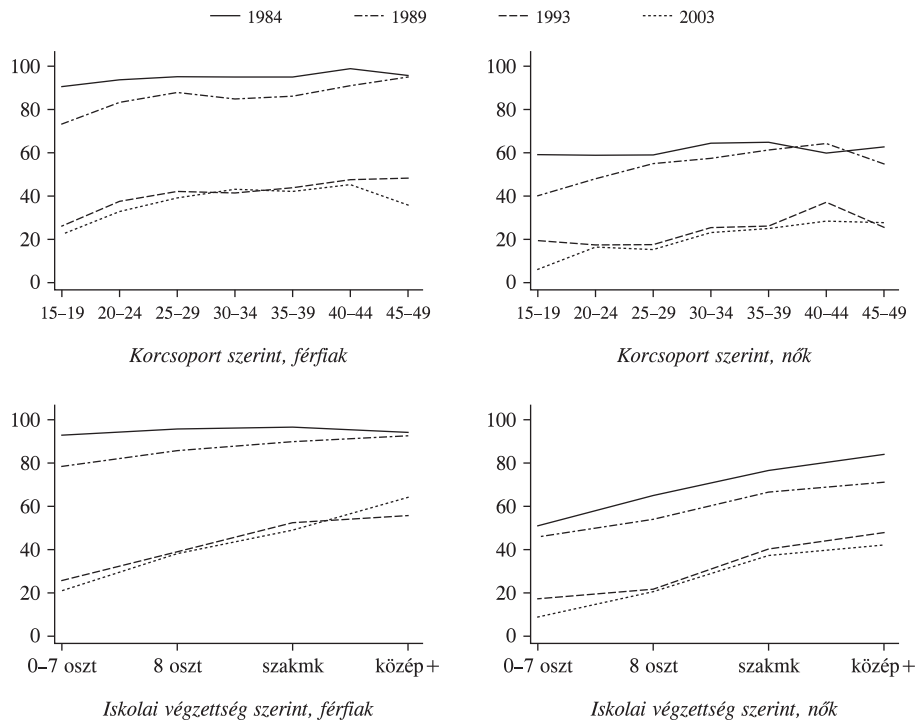
A RENDSZERVÁLTÁS MARADANDÓ SOKKJA

Az 1993. évi romafelvétel munkatörténeti blokkja alapján rekonstruálható volt azoknak az akkor még fiatal (1984-ben 20–39 éves) embereknek a sorsa, akiknek az életpályáját a rendszerváltás derékba törte (Kertesi 2000: 418–422). A 2003. évi felvétel lehetőséget nyújt arra, hogy ennek a kohorsznak az életpályáját tovább kövessük.⁵ Kontrollként még korábban egy sor nagymintás keresztmetszeti felvételtől létrehoztunk egy, a népesség egészének a helyzetét követő korcsoportos kvázipanelmintát.⁶ A kontrollcsoport adatait is kiegészítettük 2003. évi friss adatokkal.⁷ A 2. ábra grafikonnjai e két sokaság adatait alapul véve, azt kísérik figyelemmel, hogy az adott életkorú – roma, illetve teljes népességbeli – csoport hány százalékának sikerült az évek során megőriznie foglalkoztatotti státusát.

5 Az 1993–94. évi felvételen a retrospektív foglalkozástörténeti információk alapján az 1984 és 1994 közötti évek mindegyikére valamennyi megkérdezett személy esetében egy pillanatfelvételt készítettünk, amely rögzítette a szóban forgó személy év végi aktivitási státusát. Ezeket az adatokat kiegészítve a 2003. évi adatfelvétel megfelelő számú korévvvel elcsúsztatott korcsoportjának adataival, a kiinduló (1984-ben 20–39 éves) kohorszra nézve egy kvázi-panelmintát hoztunk létre. A 2. ábrát és az 1. függelék ábráit ebből az adatfájlból állítottuk elő.

6 Az 1984. évi mikrocenzus, az 1987. és 1989. évi KSH háztartásfelvétel, az 1990. évi népszámlálás, az 1991. évi KSH háztartásfelvétel és az 1992–1994. évi KSH munkaerő-felvételek mintáit használtuk. A számítás részleteiről lásd Kertesi 2000: 417–418.

7 A 2003. évi KSH munkaerő-felvétel III. negyedévi hullámát használtuk erre.



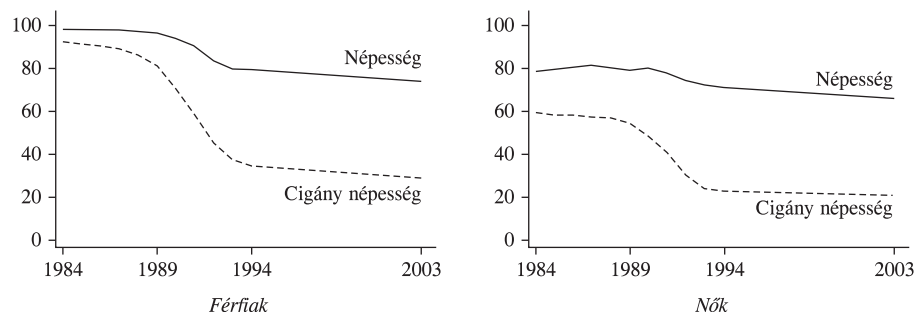
1. ábra A foglalkoztatottak százalékos aránya a romák körében korcsoport és iskolai végzettség szerinti bontásban, 1984-ben, 1989-ben, 1993-ban és 2003-ban

– a referenciacsoportok nem tartalmazzák a nappali tagozatos tanulókat és a nyugdíjazottakat –

Forrás: 1993. és 2003. évi reprezentatív romafelvétel.

Jól látható, hogy nem volt visszaút a kilencvenes években azok számára, akik az állásvesztések nagy hullámában, 1989 és 1993 között kihullottak a munkaerőpiacról. Az 1984-ben 20–39 éves roma kohorsz az ezredforduló idején is változatlan mértékben hordozza magával azt a hátrányt, amit a rendszerváltás idején, pár év alatt saját magához, illetve a népesség egészéhez képest felhalmozott.⁸

8 Az 1. függelék grafikonjai, amelyek nem és iskolai végzettségi csoportok mentén bontják meg a szóban forgó korcsoportot, pontosan ugyanezt a képet mutatják.



2. ábra Az 1984-ben 20–39 éves generáció foglalkozási életpályája 1984 és 2003 között
– a kohorsz hány százalékának volt munkája az adott évben? –

Forrás: 1993. és 2003. évi reprezentatív romafelvétel; népesség: a 6. és 7. lábjegyzetben felsorolt nagymintás országos adatfelvételekből képzett korcsoportos kvázipanel.

3. táblázat A roma népesség relatív foglalkoztatottsága, korcsoportosan 2003-ban (%)
– nappali tagozatos tanulók nélkül –

Korcsoport/ Relatív különbség	Nyolc osztályt végzettek			Szakmunkásképzőt vagy szakiskolát végzettek		
	Népesség (<i>n</i>)	Romák (<i>r</i>)	Diff: (<i>n</i>) – (<i>r</i>)	Népesség (<i>n</i>)	Romák (<i>r</i>)	Diff: (<i>n</i>) – (<i>r</i>)
<i>Férfiak</i>						
(1) 20 – 39	65,8	36,9	28,9	86,3	44,6	41,7
(2) 39 – 58	56,0	31,9	24,1	72,6	38,6	34,0
Diff: (1) – (2)	9,8	5,0	4,8	13,7	6,0	7,7
Diff in diff % *	,	,	18,1	,	,	20,3
<i>Nők</i>						
(1) 20 – 39	39,4	17,9	21,5	59,7	35,9	23,8
(2) 39 – 58	49,3	27,9	21,4	65,1	40,9	24,8
Diff: (1) – (2)	– 9,9	– 10,0	0,1	– 5,4	– 5,0	– 1,0
Diff in diff % *			0,5			– 4,1

Megjegyzés: a nyugdíjazottak itt benne vannak a nem foglalkoztatottak között.

Forrás: 2003. évi reprezentatív romafelvétel (roma adatok), KSH munkaerő-felvétel, 2003. III. negyedév (országos adatok).

* „Diff: [(*n*) – (*r*)]”-et a 20–39 éves csoport esetében *d*1-gyel, a 39–58 éves csoport esetében *d*2-vel jelölve, Diff in diff % = 100 * [(1) – (2)]/[(*d*1 + *d*2)/2].

A fiatalabb roma generációk helyzete sem jobb. Mint a 3. táblázat adatai mutatják, a 2003-ban 20–39 éves, fiatal roma férfiak foglalkoztatási helyzete a népesség hasonló korú és iskolázottságú képviselőihez képest relatíve rosszabb, mint 20 évvel idősebb társaik relatív helyzete volt. A mai 20–39 éves roma nők relatív lemaradása nagyjából ugyanakkor-

ra, mint a húsz évvel ezelőtti hasonló korúaké. Úgy tűnik: a fiatalok ismétlik a rendszerváltás idején tartós állástalanságba sodródott idősebb társaik sorsát. A rendszerváltás foglalkoztatási sokkja a romák minden generációja számára tartósnak bizonyult.

A FOGLALKOZTATÁS INSTABILITÁSÁNAK JELEI

Milyen *mechanizmusok* biztosítják az alacsony szintű foglalkoztatás *újratermelését*? Statisztikailag ez a következő kérdések tisztázását jelenti. Ha a jelenlegi állapotot állandósult állapotnak tekinthetjük (vajon annak tekinthetjük-e?), akkor azt a foglalkoztatásból való kilépések, illetve a foglalkoztatásba való belépések azonos szintjei termelik újra. A be- és kilépések szintje azonban lehet egyaránt magas és alacsony (Hall 1972; Marston 1976). Ha ki- és belépési ráták alacsonyak, akkor kicsi a cserélődés, és hosszúak a foglalkoztatási periódusok. Alacsony ugyan a mindenkori foglalkoztatás szintje, de stabil. Egy másik lehetőség az, ha az alacsony szintű foglalkoztatás magas ki- és belépési rátákkal⁹ párosul. Ilyenkor a munkavállalói állomány cserélődése gyors, és a munkavállalási periódusok rövidek. A foglalkoztatás nemcsak alacsony szintű, de rendkívül instabil is.¹⁰ Az alábbiakban igazolni próbáljuk, hogy a romák foglalkoztatását az ezredfordulón ez az utóbbi eset jellemzi.

Ilyen helyzet adódhat alapvetően keresleti, illetve kínálati okokból. *Keresleti* okok termelik újra az instabil foglalkoztatást akkor, ha az adott populáció számára nyitva álló munkalehetőségek rendkívül instabilak: ha az állások keletkezése és megszűnése igen gyors, ha maguknak az álláshelyeknek az élettartama rendkívül rövid. Ha *kínálati* okok a meghatározóak, akkor arról van szó, hogy egy réteg életformájának vagy alternatív lehetőségeinek inkább a rendszertelenebb munkavállalás felel meg igazából, jóllehet más – stabilabb – munkavállalási formák is elérhetőek lennének a számára. Ez utóbbi eshetőségre példaként hozhatók fel a hetvenes-nyolcvanas évek, kisgazdasági háttérrel rendelkező, idényjellegű munkákat végző dolgozói, akik a korszakra jellemző általános munkaerő-túlkereslet időszakában a környezetükben levő állami nagyvállalatokba való gyakori ki- és belépés stratégiáját követték.¹¹ A rendszerváltás utáni időszakban, amikor a képzetlenek iránti kereslet folyamatosan csökken (Fazekas 2004: 236–237; Kertesi–Köllő 2001), egy ilyen,

9 A foglalkoztatásból való kilépési rátát, illetve a foglalkoztatásba való belépési rátát – *éves szintű* állapot-változásokkal mérve – a mindenkori bázisidőszaki foglalkoztatási szint százalékában határozzuk meg.

10 A foglalkoztatás egy adott évben mért szintjét felfoghatjuk egy kádban mérhető vízszint analógiájára. Állandósult állapot esetén a percnként befolyó és kifolyó víz mennyisége azonos. Stabílan alacsony vízszint adódhat úgy is, hogy a csapból percnként kevés víz folyik be a kádba, és a lefolyón szintén kevés (percnként pontosan ugyanannyi) víz távozik, de úgy is, hogy a percnként befolyó és kifolyó víz mennyisége igen nagy, a be- és kiáramlás sebessége igen gyors (és persze egymással megegyező). Az utóbbi esetben a kádban levő víz szintje állandó ugyan, de víz cserélődése igen gyors.

11 Lásd erről a viselkedési formáról Galasi 1978. Ezek a mezőgazdasági kistermelést folytató családok gyakori munkaviszony-megszakításokkal alkalmazkodtak a számukra elérhető (konzervgyári, cukorgyári, építőipari) munkalehetőségek szezonális hullámszámaihoz. A családi kisgazdaságból származó kereseti lehetőségeik megszilárdulásával pedig életformájuknak gyakran olyan szerves részévé vált a munkavállalás és a saját kisgazdaságban való munkavégzés váltogatása, hogy akkor sem törekedtek folyamatos munkaviszonyra, ha a környezetükben levő vállalatoknak sikerült kiküszöbölniük tevékenységük idényjellegű hullámszárait (Kertesi–Sziráczi 1983: 34).

munkakínálat által vezérelt foglalkoztatási instabilitás nehezen képzelhető el. A továbbiakban megpróbáljuk összegyűjteni mindazokat a tényeket, amelyek arra utalnak, hogy romák foglalkoztatásának instabilitása szélsőségesen nagy, és hogy ez az instabilitás alapvetően keresleti okokra vezethető vissza. E keresleti okok között kiemelten fontos szerepet tölt be a hazai jóléti rendszer mára megszilárdult működési gyakorlata. A folyamatok háttérében meghúzódó mechanizmusok a munkaerőpiac jól elhatárolható alsó szegmensébe szorítják be a roma munkavállalókat. Társadalomalatti létezésük fontos forrása ez.

Az alkalmazás alábbi jellegzetességeit fogjuk közelebbről szemügyre venni: az állásvesztési arányokat, a foglalkozási szerkezet sajátosságait, valamint az informális szektor és a jóléti rendszer által számukra biztosított állások súlyát, értékét és jelentőségét.

4. táblázat A 20–39 éves roma népesség* a megoszlása aszerint, hogy 2003-ban volt-e munkája, illetve ha nem volt, volt-e munkája a 2003. évet megelőzően

Iskolai végzettség	Nem	Korcsoport	2003-ban volt munkája (%)	2003-ban nem volt munkája		Összesen
				Korábban volt munkája (%)	Soha nem volt munkája (%)	
Nyolc osztály	Férfi	20 – 29	38,4	38,0	23,6	100,0
		30 – 39	41,7	51,3	7,0	100,0
	Nő	20 – 29	12,7	31,3	56,0	100,0
		30 – 39	27,0	48,8	24,2	100,0
Szakmunkásképző	Férfi	20 – 29	44,0	44,0	12,0	100,0
		30 – 39	55,7	37,2	7,1	100,0
	Nő	20 – 29	37,3	41,0	21,7	100,0
		30 – 39	39,5	52,6	7,9	100,0

* A korai nyugdíjazottak nélkül.

Forrás: 2003. évi reprezentatív romafelvétel.

A foglalkoztatási instabilitás egyik tünete az, ha az adatok arról tanúskodnak, hogy a munkával rendelkezők személye merőben esetleges: ha egy másik időpontban figyelnénk meg azokat, akiknek a mérés időpontjában nem volt állásuk, akkor közülük sok embert állásban találnánk meg, illetve ha a mérés időpontjában állásban levők egy részét módunk lenne máskor is megfigyelni, közülük sokan állástalanoknak bizonyulnának. Noha ilyen gondolat kísérletet paneladatok híján nem nagyon lehet lefolytatni, a retrospektív foglalkozástörténetek (vagy annak elemei) módot adnak rá, hogy a probléma bizonyos részeit azonosítsuk. A 4. és az 5. táblázatban összefoglalt adatok révén azt szeretnénk igazolni, hogy – legalábbis a kilépési ráták tekintetében – ez az eset áll fenn. A 4. táblázat adatai arról tanúskodnak, hogy a jelenleg állástalanok nagy részének volt munkája korábban, az 5. táblázat adatai pedig arról, hogy e korábbi állás – mindenekelőtt a férfiak esetében – a közelmúltban (nagyjából egy éven belül) szűnt meg. Ez azt jelenti, hogy a közelmúltban állásban levők egy jelentős része mára elveszíti az állását. A kilépési ráták tehát magasak.

5. táblázat A megkérdezés idején (2003 február/márciusban) állás nélküli 20–39 éves romák közül korábban munkával rendezők állásmegszűnésének időpontja és a megszűnt állások átlagos hossza

Korcsoport (éves)	A kohorsz hány százalékának szűnt meg az állása az alábbi időszakokban?*			A kohorsz utolsó állásának átlagos hossza (hónapban)**, az állásmegszűnés időpontjától függően			
	– 2000	2001	2002/3	– 2000	2001	2002/3	Együtt
<i>Férfiak</i>							
20 – 24	16 – 21	11 – 15	47 – 63			13	13
25 – 29	37 – 48	9 – 12	31 – 40	29		16	26
30 – 34	37 – 43	19 – 22	30 – 35	52		13	42
35 – 39	55 – 64	3 – 3	28 – 33	78		61	71
20 – 39	37 – 45	10 – 13	34 – 42	55	41	25	43
<i>Nők</i>							
20 – 24	33 – 47	16 – 23	20 – 30				22
25 – 29	63 – 71	11 – 13	14 – 16	24			25
30 – 34	79 – 83	4 – 4	12 – 13	43			40
35 – 39	79 – 85	3 – 4	10 – 11	71			70
20 – 39	66 – 75	8 – 9	14 – 16	45	33	29	42

* A korábban állással rendelkezők egy része nem közölte utolsó állásának hosszát. Ezért a megoszlást a hiányzó esetekkel együtt és azok nélkül is kiszámítottuk. A táblázatban ennek megfelelően töl–ig értékek szerepelnek (egész százalékra kerekítve).

** Egész hónapra kerekítve. Alacsony esetszámok esetén nem közöljük az adatot.

Forrás: 2003. évi reprezentatív romafelvétel.

Végezzünk el egy hozzávetőleges számítást. Tekintsük a férfiak 30–39 éves korcsoportját. A 4. táblázatból láthatjuk, hogy a megkérdezés időpontjában (2003 februárjában/márciusában) a 8 osztályos végzettségűek 42 százalékának volt állása, 51 százalékának pedig úgy nem volt, hogy korábban valamikor állásban volt. Az 5. táblázatból tudjuk – esetszám-problémák miatt, iskolai végzettség szerint nem megbontva –, hogy a jelenleg állástalan, de korábban állásban levő hasonló korú férfiak nagyjából egyharmadának a 2002. év során vagy 2003 legelején szűnt meg az állása. Ha ezt a 33 százalékos arányt rávetítjük az 51 %-ra, akkor azt kapjuk, hogy a 30–39 éves, nyolc osztályos végzettségű férfiak 16,8 %-a még állásban volt valamikor a 2002. év során (vagy 2003 januárjában). Mivel a szóban forgó *lezárult* munkavállalási szakaszok átlagosan legalább 13 hónapig tartottak, igen nagy annak a valószínűsége, hogy ha ezt a 16,8 százaléknyi embert 2002 hasonló időszakában (februárban vagy márciusban) megkérdezték volna, akkor állásban levőként jellemezte volna magát.¹² Ők tehát a 2002 tavaszi állásban levő állomány részét képezik. Ha mármost elfogadjuk azt, hogy az állásban levők állománya az ezredforduló környéki években nagyjából változatlan volt – *steady state* feltevés –, akkor egy évvel az adatfelvételt megelőző időszakban (2002 februárjában /márciusában) is 42 százalék lehetett a 8 osztályos végzettségűek körében az állással rendelkezők aránya. A 2002-ről 2003-ra

12 Kivételt képez az az eset, ha valaki történetesen éppen 2002 januárjában veszítette el az állását.

számítható, éves¹³ állásvesztési arány tehát a 30–39 éves, 8 osztályt végzett emberek körében nagyjából 40 százalék ($0.4 = 16,8 / 42$) lehet. Az ily módon definiált éves¹⁴ kilépési ráta nagyságát megbecsülhetjük a 30–39 éves, szakmunkásképzőt végzett férfiak esetében is. Náluk ugyanez a kalkuláció 22 százalékos rátát ad ki. A 20–29 éves férfiak esetében pedig – mindkét iskolai végzettségi csoportban – 43 százalékos kilépési rátákat valószínűsíthetünk. A nőknél ezek a számok némileg alacsonyabbak: korcsoporttól függően, a 8 osztályos végzettségűeknél: 48 és 22 százalék; a szakmunkás végzettségűek körében pedig 18 és 14 százalék (az első szám a 20–29 évesek, a második pedig a 30–39 évesek adata).¹⁵ Összességében tehát azt mondhatjuk: nem járunk túlságosan távol az igazságtól, ha az éves állásvesztési arányok (kilépési ráták) értékét átlagosan legalább 25-30 százalékosra becsüljük.¹⁶

6. táblázat A megkérdezés időpontjában végzett fizetett munka tartalma a 15–49 éves, munkával rendelkező romák körében

	A munka tartalma	Megoszlás (%)
1	Szakképzetlen mezőgazdasági fizikai, erdészeti segéd- és betanított munkás, napszámos, alkalmi munkás, bedolgozó	4,8
2	Építőipari és egyéb segédmunkás, anyagmozgató, rakodómunkás, takarító, köztisztasági munkás, házi cseléd, szakképzetlen szolgáltatási alkalmazott, hivatalsegéd	35,3
3	Ipari, bányászati, kohászati, mezőgazdasági betanított munkás, gépkezelő	24,5
4	Gépkocsivezető, gépjárművezető	2,1
5	Ipari, bányászati, kohászati, építőipari, mezőgazdasági-élelmiszeripari szakmunkás, képzett szolgáltatási dolgozó	23,6
6	Közalkalmazott, fegyveres testület tagja, egyéb fehérgalléros	7,2
7	Önálló vállalkozó, gazdálkodó	2,5
	Együtt	100,0

Forrás: 2003. évi reprezentatív romafelvétel.

A romák állásainak jelentős mértékű instabilitását egy másik mércén – foglalkozási szerkezetük sajátosságain – is lemérhetjük (lásd 6. táblázat). A romák 40 százaléka olyan foglalkozásokban dolgozik – lásd az első két foglalkozási csoportot –, amelyekben nem sok veszteség éri a munkaadót, ha alkalmazottját lecseréli egy tetszőleges má-

- 13 Ez a mérés természetesen nem képes arra, hogy a rövid ideig tartó munkavállalási periódusokat is számításba vegye. Az éves kilépési ráta ezért alulbecsüli a foglalkoztatási instabilitás mértékét.
- 14 Éves állásvesztési vagy állásba lépési arányt (más szóval: éves kilépési vagy belépési rátát) mérünk akkor, ha a két időpont, melyben az egyének foglalkoztatási státusát (és annak változását) megfigyeljük, pontosan egy évnnyire van egymástól.
- 15 Az 5. táblázat adatait 10 éves korcsoportokra úgy összesítettük, hogy a 20–29 éves, illetve 30–39 éves férfiak 43, illetve 33 százalékaról feltételeztük azt; a hasonló korú nőknek pedig a 20, illetve 10 százalékaról feltételeztük azt, hogy állását a 2002. év során vagy 2003 elején veszítette el.
- 16 A foglalkoztatottak körében ugyanis inkább a magasabb rátákkal jellemezhető 8 osztályos végzettségűek, illetve a férfiak vannak túlsúlyban.

sik dolgozóval. Az ilyen foglalkozású embereket nagy számban alkalmazó – mezőgazdasági, építőipari stb. – munkaadók a tevékenységüket ráadásul maguk is többnyire igen instabil módon folytatják,¹⁷ ami nyilvánvalóan jelentős mértékű instabilitást visz be alkalmazottaik életébe is.

Harmadszor: a roma foglalkoztatás instabilitásának egy igen komoly forrása a költségvetésből finanszírozott, „jóléti típusú” foglalkoztatási formák (a közhasznú munka, a közmunka, illetve a közcélú munka) egyre jelentősebb térhódítása, és igen nagy súlya a hazai cigányság foglalkoztatásában. A 7. táblázat összefoglalja az ezekkel a foglalkoztatási formákkal kapcsolatban összegyűjthető legfrissebb adatokat. Mindezeknek az adatoknak az összegyűjtésére azért volt szükség, mivel arra számítottunk, hogy a 2003. évi romafelvételben – az adatfelvétel lakossági kikérdezéses jellege miatt – a jóléti foglalkoztatási programoknak a roma foglalkoztatásban betöltött súlya a valóságosnál kisebbnek fog látszani. A megkérdezett személyek ugyanis nem tudják jól elkülöníteni egymástól aktuális munkaadójukat (az önkormányzatot vagy a helyi iskolát vagy mondjuk egy nagy útépitésen dolgozó céget) a fizetésük fedezetét biztosító költségvetési forrásoktól. Egy lakossági kikérdezésen nyugvó adatfelvételben ezért arra számíthatunk, hogy e „jóléti típusú” alkalmazási formáknak egy része a „normál” alkalmazási formák közé keveredik, melynek következtében az utóbbiak arányát felül-, az előbbieket alulbecsülnék.

Ezt a hibát elkerülendő, állítottuk össze a 7. táblázatot.¹⁸ A táblázat három fajta információt tartalmaz: e programokra éves szinten kiadott költségvetési összegeket, a – halmozódást is tartalmazó – érintett létszámokat, illetve becsléseket arról, hogy átlagosan milyen hosszú foglalkoztatási periódusokat biztosítanak a szóban forgó programok az érintett személyeknek. Az utóbbiról elmondhatjuk, hogy többnyire *igen rövidet*: a közhasznú munka átlagosan 4-4,5 havi, a közmunka 4-5 havi, a közcélú munka pedig átlagosan mindössze 1 havi foglalkoztatást. Ha egy társadalmi csoport foglalkoztatásában nagy súlyt képviselnek ezek a formák, akkor az nyilvánvalóan kihat majd e csoport állásainak stabilitására is. Pontosan ez a helyzet a romák esetében.

Hogy e programoknak a roma foglalkoztatásban betöltött szerepét fel tudjuk mérni, ahhoz két problémát kellett megoldanunk: egyrészt a halmozódást is tartalmazó érintett létszámokat át kellett számolnunk *egy adott év tetszőleges napján mért*, program által biztosított foglalkoztatotti létszámra – ez ugyanis az az adat, amely összehasonlítható a reprezentatív cigányfelvétel foglalkoztatottsági adatával –, másrészt az adott időpontra vonatkozó foglalkoztatotti létszámbecslésekből meg kellett tudnunk határozni *a programok által foglalkoztatott romák számát*. E számítások eredményeit a 8. táblázat, a számítások részleteit a 2. függelék tartalmazza. A létszámbeli halmozódások kiszűrése – az adott évet lefedő foglalkoztatási periódusok azonos hosszúságát és egyenletes eloszlását feltételezve – megoldható volt,¹⁹ a romák programbeli rész-

17 Ez nem mindig volt így. A rendszerváltozás előtti nagy állami építőipari vállalatoknál a roma segédmunkások is tartós foglalkoztatásra számíthattak.

18 Köszönettel tartozom Varga Ildikónak (Munkaerőpiaci Alap), aki a 7. táblázat alapjául szolgáló adatokat a Foglalkoztatási és Munkaügyi Minisztériumtól, a Foglalkoztatási Hivaltaltól és a Belügyminisztériumtól összegyűjtötte.

19 Az adott év egy tetszőleges napján mért várható foglalkoztatotti létszámot (L) az alábbiak szerint becsültük meg: $L = \text{éves érintett létszám} * [(\text{átlagos támogatási időtartam}) / 12]$

arányának becsléséhez pedig egy speciálisan ilyen célra készített adatfelvétel eredményeire támaszkodhattunk.

7. táblázat A különböző jóléti foglalkoztatási programokra (közhasznu munkára, közmunkára, közcélú munkára) fordított kiadások éves összege, illetve az adott programok által érintett (halmozódást tartalmazó) létszám

Jóléti program	2000	2001	2002	2003	2004
<i>Kiadás, milliárd forint (folyó áron)</i>					
Közhasznu munka	8,6	11,6	11,9	11,9	8,9
Közmunka	–	–	5,6	4,9	4,4
Közcélú munka	1,2	5,9	9,4	12,1	14,4
Összesen	–	–	26,9	28,9	27,7
<i>Érintett (halmozódást is tartalmazó) létszám, ezer fő</i>					
Közhasznu munka ^a	93,4	80,7	84,5	76,9	64,0
Közmunka ^b	–	–	13,6 ^d	9,5	10,0
Közcélú munka ^c	–	112,4	147,2	182,7	212,6
Összesen	–	–	245,3	269,1	286,6
<i>Átlagos havi kiadás, forint/fő</i>					
Közcélú munka ^e	–	52 498	63 859	66 229	67 733
Mínimálbér, járulékokkal (*1.32)	33 660	52 800	66 000	66 000	69 960

^a Érintett létszám = tárgyév január 1-jén támogatásban levők száma (előző évről áthúzódó létszám) + a tárgyévben támogatásba lépők száma. Átlagos támogatási időtartam: 4 – 4,5 hónap. A további számításokban mi 4,5 hónappal számoltunk.

^b A tárgyévben kiírt pályázat nyertesei által foglalkoztatottak száma (nincs áthúzóds). Átlagos támogatási időtartam: 2002-ben 4 hónap, 2003–2004-ben: 5 hónap.

^c A tárgyévben az önkormányzatok által foglalkoztatottak száma (nincs áthúzóds). Átlagos támogatási időtartam becslést értéke: 1 hónap (a becslésről lásd az *e jegyzetet!*)

^d Becsült létszám. 2003–2004-ben kiszámítható az átlagos egy főre jutó havi kiadás (átlagosan 5 havi támogatási időtartammal számolva): 2003 = 103 ezer Ft, 2004 = 88 ezer Ft. Feltételezve, hogy 2002-ben is 103 ezer Ft az egy főre jutó havi kiadás, akkor 4 havi átlagos hosszal számolva, kapjuk meg a 13 600 fős becslést.

^e Összes kiadás / összes érintett fő. Mivel az egy főre jutó átlagos összeg szinte hajszára megegyezik a mindenkorin mínimálbér járulékokkal felszorozott összegével, az átlagos támogatási időtartam nagyjából 1 hónap lehet. A közcélú munka időtartama ugyanis nem lehet rövidebb 30 napnál.

Forrás: közhasznu munka (forint), közmunka (fő), közmunka (fő): Foglalkoztatási és Munkaügyi Minisztérium; közhasznu munka (fő): Foglalkoztatási Hivatal; közcélú munka (forint és fő): Belügyminisztérium. A táblázatot összeállította: Varga Ildikó (Munkaerőpiaci Alap).

Az Autonomia Alapítvány a 2001. év negyedik negyedévében, a Foglalkoztatási Hivatallal közösen valamennyi munkaügyi kirendeltségre ($N = 171$) kiterjedő adatfelvételt ²⁰ készített a foglalkoztatáspolitikai aktív és passzív eszközei által az adott negyedévben érintett létszámról és a programok által érintett roma dolgozók

20 A felvételtől részletesen beszámol Lukács (2003).

részarányáról. E 171, egymástól független becslés alapján számítottuk ki a 7. táblázatban szereplő országos adatokból a szóban forgó jóléti programok által foglalkoztatáshoz jutó romák számát a 2001 és 2004 közötti évekre.²¹ Mivel e négy év számai egymáshoz igen közel estek, (száz főre kerekített) számtani átlagukat vettük az ezredfordulóra adható legvalószínűbb becslésnek (13 500 fő). Lásd 8. táblázat.²² Az FH-Autonómia 2001. évi adatfelvétele arra is kiterjedt, hogy egy sor, támogatást nyújtó szervezettől²³ a célzottan roma foglalkoztatási programokról fellelhető létszámadatokot is összegyűjtse. Az erre vonatkozó – mértékadó – becslésük 2500 főt tett ki. A két szám összege – 16 500 fő – az a szám, amit a továbbiakban „jóléti programok keretében megvalósuló alkalmazásnak” tekintünk. Ezzel az adattal korrigáltuk a 2003. évi reprezentatív romafelvételből megbecsülhető abszolút létszámadatokot és megoszlásokat (lásd 9. táblázat).

8. táblázat A nem célzottan roma jóléti foglalkoztatási programokban foglalkoztatott romák becsült száma, fő

Jóléti program	2000	2001	2002	2003	2004
Közhasznú munka	8721	7535	7890	7180	5976
Közmunka	–	–	2543	2220	2338
Közcélú munka	–	2454	3214	3989	4642
Összesen	–	9989	13 647	13 389	12 956
Összesen (Autonómia adatfelvétele)	–	13 880	–	–	–

Becslési eljárás: Az adott év egy tetszőleges napján mért várható foglalkoztatotti létszám (L) becslése az alábbiak szerint történt: $L = \text{éves érintett létszám} * [(\text{átlagos támogatási időtartam}) / 12] * \text{romák aránya a támogatottakon belül}$. 2001 és 2004 között becsült átlagos összlétszám = 13 468 fő \approx 13 500 fő.

Forrás: Éves érintett létszám, átlagos támogatási időtartam: 7. táblázat. Átlagos támogatási időtartam: közhasznú munka: 4,5 hónap, közmunka: 4 hónap (2002), ill. 5 hónap (2003 és 2004), közcélú munka: 1 hónap. Romák aránya a támogatottakon belül: az FH-Autonómia Alapítvány 2001. évi adatfelvétele. Megkérdezettek: az ország összes helyi munkaügyi kirendeltsége ($N=171$). 2001. negyedik negyedév. Az egyes programokban résztvevő romák száma az adott programra becsült roma-arányból számolva, a negyedévi érintett létszámokkal súlyozva. Az országos becsült roma arányok: közhasznú munka: 24,9%, közmunka: 56,1%, közcélú munka: 26,1%.

21 A részleteket lásd a 2. függelékben!

22 Egyes megyékben a romák részvétele a jóléti programokban kiugróan magas (kh, km, kc és súlyozott összes adat, %-ban): például Borsodban (40, 39, 77 és 43 %), Heves megyében (48, 59, 59, és 51 %), valamint Jász-Nagykun-Szolnok megyében (41, 39, 73 és 45 %).

23 Országos Foglalkoztatási Közalapítvány, Magyarországi Cigányokért Közalapítvány, Soros Alapítvány, Szociális és Családügyi Minisztérium, Területfejlesztési Tanács, települési önkormányzatok, helyi cigány kisebbségi önkormányzatok, Országos Cigány Önkormányzat, Autonómia Alapítvány.

9. táblázat A 15–74 éves roma népesség foglalkoztatási helyzete 2003-ban
– nappali tagozatos tanulók nélkül –

Van-e munkája?	Aktivitási státusa, illetve foglalkoztatásának formája	Becsült létszám ^a (fő)	Megoszlás (%)		
Nincs	Nyugdíjas	57 000	18,2	–	–
	Nem nyugdíjas	176 000	56,2	68,7	–
	Együtt	233 000	74,4		–
Van	Alkalmazott, vállalkozó ^b	47 000*	15,0*	18,4*	59,0*
	Jóléti program ^c által foglalkoztatott	16 000*	5,1*	6,3*	20,0*
	Alkalmi munkás ^d	17 000	5,4	6,6	21,0
	Együtt	80 000	25,6	31,3	100,0
Összesen		313 000	100,0	–	–
Összesen, nyugdíjas nélkül		256 000	–	100,0	–

Forrás: 2003. évi reprezentatív romafelvétel. A *-gal jelölt adatok az FH-Autonómia Alapítvány, 2001. évi adat-felvétele, illetve a jóléti foglalkoztatási programokról összeállított 7. és 8. táblázatok adatai alapján korrigálva.

^a A számítás részleteiről lásd a 2. függelék!

^b Alkalmazottak, vállalkozók és társas vállalkozás tagjai.

^c Jóléti program: (i) nem célzottan roma foglalkoztatási program (közhasznú munka + közmunka + közcélú munka) = 13 500 fő (lásd 8. táblázat); (ii) célzottan roma foglalkoztatási program = 2 500 fő (lásd Lukács 2003: 59). A munkával rendelkezőkön belüli megfelelő részarányok pedig: 17 % + 3 % = 20 %.

^d Alkalmi munkások és kisegítők, segítő családtagok, egyéb minőségben dolgozók.

A 9. táblázat tartalmazza a többfajta adatforrásból származó becsléseink egyesített²⁴ eredményeit. Az adatok a meglehetősen instabil – az informális gazdaságbeli alkalmi munkák és a jóléti rendszer által biztosított, rövid időtartamú – foglalkoztatási formák igen magas (38–40²⁵ százalékot elérő) részarányáról tanúskodnak.

Foglaljuk össze mindazt, amit ebben a részben a roma foglalkoztatás instabilitásának tüneteiről elmondtunk: (i) Megállapítottuk, hogy a roma foglalkoztatottak mintegy 40 százaléka rendkívül instabil foglalkozásokban dolgozik. (ii) Az éves állásvesztési arányok szélsőségesen nagyok: egy adott évben foglalkoztatottak 25–30 százalékát találjuk állás nélkül egy évvel később. Mivel a foglalkoztatás szintje minden valószínűség szerint stabilizálódott az ezredfordulóra, ezek a magas kilépési ráták csakis úgy lehetségesek, ha belépési ráták is hasonlóan magasak. (iii) A rövid ideig tartó, jóléti foglalkoztatási formák tartósan²⁶ magas (17–20 százalék körüli) aránya lehet az a mechanizmus, amely évről-évre biztosítja az állástalan helyzetből a foglalkoztatásba való belépések magas arányát.

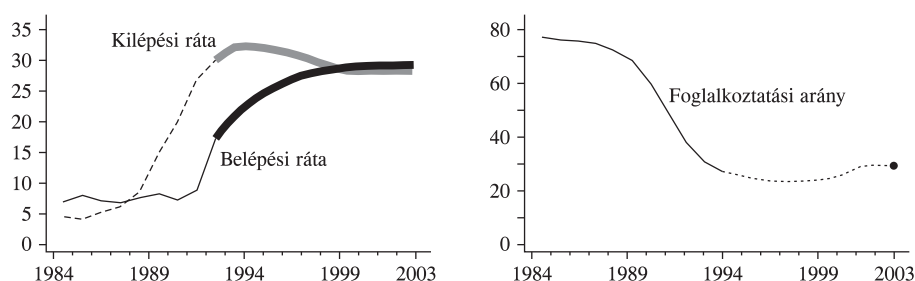
24 A számítások részleteit e tekintetben is a 2. függelék tartalmazza.

25 Ha a célzottan roma programokat nem vesszük itt számításba, akkor a jóléti típusú foglalkoztatás súlya 17 %.

26 A 2001 és 2004 közötti időszak minden egyes évében tartósan magas.

ROMÁK ÉS NEM ROMÁK

Az 1993 előtti időszakra nézve nagyszámú megkérdezett²⁷ részletes foglalkozástörténetéből – a panelszerűen követhető évenkénti állapotváltozásokból – rekonstruálhatóak voltak a cigány népesség foglalkoztatási helyzetében 1984 és 1993 között bekövetkezett változások: mind a foglalkoztatási arányok, mind pedig a foglalkoztatásból való kiáramlás és a foglalkoztatásba való beáramlás időbeli alakulása nyomon követhető volt. Ezeket a folyamatokat jelen sorok írója egy korábbi tanulmányában (Kertesi 2000: 408–415) megpróbálta részleteiben feltárni. Az 1993 és 2003 közötti időszakra nincs adatunk. Az 1993 előtti tízéves időszak történetének sajátosságai azonban, ha gondolatban összefűzzük a 2003. évi állapot imént feltárt sajátosságaival, sok mindent elárul a kilencvenes évek kevésbé ismert folyamatairól. A 3. ábrán megpróbáljuk ezt szemléletesen bemutatni.



3. ábra A mindenkori 15–49 éves roma népesség foglalkoztatási helyzete 1984 és 2003 között

A referencianépesség nem tartalmazza a korai nyugdíjazottakat és a nappali tagozatos tanulókat

Kilépési ráta, belépési ráta: A foglalkoztatásba való belépések, illetve a foglalkoztatásból való kilépések értéke a bázisévi foglalkoztatás százalékában. Tényadatok: 1985–1993. *Hipotetikus adatok:* 1994–2003 (szürke és fekete sávval jelölve). Tényadatok forrása: 1993. évi romafelvétel munkatörténeti adatai. Lásd: Kertesi 2000: 408–414. Az adatok a 15–49 éves nem nyugdíjas népességre újraszámolva.

Foglalkoztatási arány: A foglalkoztatottak aránya a referencianépességben. Tényadatok: 1984–1993, 2003. *Hipotetikus adatok:* 1995–2002 (pontosított vonallal jelölve). Tényadatok forrása: 1993. évi romafelvétel munkatörténeti adatai (lásd: Kertesi 2000: 408–414), illetve a 2003. évi romafelvétel. Az adatok a 15–49 éves nem nyugdíjas népességre újraszámolva.

A 3. ábra jobb oldali része a roma népességnek a nyolcvanas évek közepétől a kilencvenes évek elejéig tartó munkaerő-piaci kiszorulását mutatja. A folyamat végpontja a 2003. évi állapot, mely nem különbözik lényegesen az 1993-ban mért állapottól. Az 1993. és a 2003. év adatát összekötő pontosított vonal egy *lehetséges* – és *valószínű* – forgatókönyvet mutat be. A bal oldali ábra az állapotváltozásokhoz vezető folyamatokat mutatja be. Az 1984 és 1993 közötti időszak kilépési és belépési rátáiról felrajzolt grafikonok itt is tényadatokon alapulnak. A szürke és fekete sávokkal jelölt

27 Az 1993. évi adatfelvételben 5800 felnőtt részletes foglalkozástörténetét regisztráltuk.

folytatás azonban ez esetben is egy *lehetséges* forgatókönyvet mutat be, olyan forgatókönyvet azonban, amelyet a foglalkoztatás instabilitásáról feltárt összefüggések alapján a *legvalószínűbbnek* tekinthetünk.

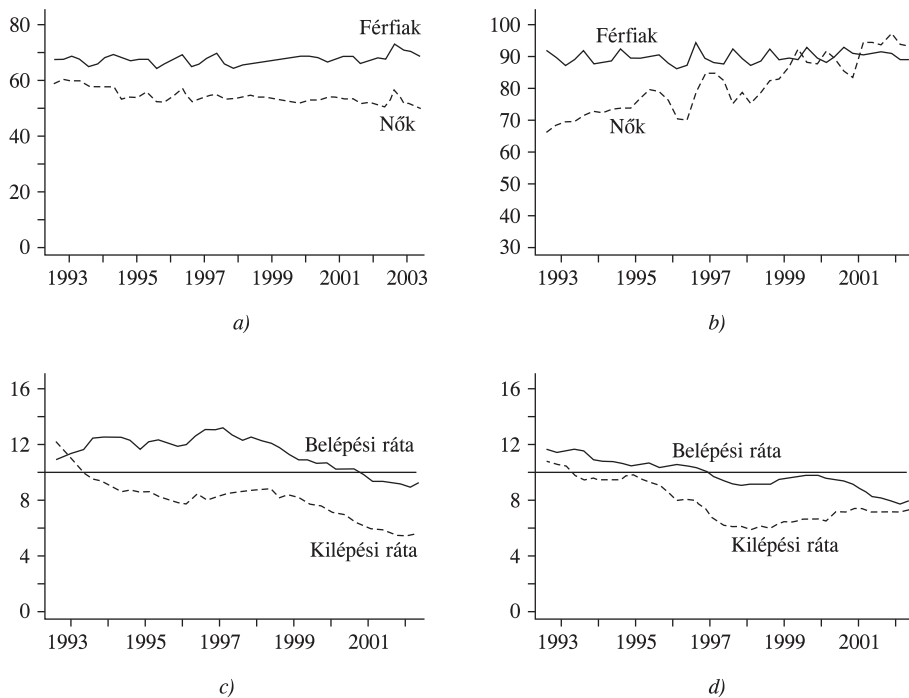
Az ezredforduló éveire becsült, *még mindig igen magas* – 25-30 százalékos – állásvesztési (kilépési) arányt a 4. és az 5. táblázat adatai alapján jeleztük előre. A belépési ráta *szintén magas értékét* – az alkalmi munkák magas aránya mellett – a jóléti foglalkoztatási formák magas részaránya valószínűsíti. *Nincs okunk arra*, hogy az alkalmi munkák arányában valamiféle emelkedő trendet véljünk felfedezni.²⁸ A jóléti foglalkoztatási formák arányáról viszont *tudjuk*, hogy az az évtized során *emelkedő trendet* követett. Amíg ennek egyetlen formáján, a közhasznú munkán foglalkoztatottak száma a kilencvenes évek egészében nagyjából állandó volt (Fazekas 2004: 253, 5.10. táblázat), addig a közmunka és a közcélú munka bevezetését követően, az ezredfordulótól számítva e foglalkoztatási forma gyors expanziója következett be. Amíg az ezredfordulót megelőző években nem valószínű, hogy az erre a célra fordított költségvetési összegek nagysága (folyó áron) elérte volna az évi 10 milliárd forintot, addig a 2002–2004-es évekre ez a támogatási forma a korábbinál *csaknem háromszor akkora* – évi 30 milliárd forint körüli – „segélyezési nagyüzemmé” változott.²⁹ Mint-hogy e foglalkoztatási formákban a romák országos súlyukat messze meghaladó mértékben felülreprezentáltak, ez az intézményes változás a romák körében mérhető belépési ráta értékét a korábbinál tartósan magasabb szintre kellett, hogy emelje. A belépési ráta tartósan magas szintjét ugyanis e rövid időtartamú – a romák esetében átlagosan 3,5 hónapig tartó³⁰ – állások pénzügyi fedezetét biztosító költségvetési injekciók folyamatosan fenntartják. (A rövid foglalkoztatási időszakok természetesen a kilépési ráta magas szinten tartásáról is gondoskodnak.)

Összegezve, a roma foglalkoztatás ezredfordulóra kialakult állapotát így jellemezhetjük: stabilizálódott egy rendkívül alacsony (30 százalék körüli) foglalkoztatási szint, mely szélsőségesen magas (25-30 százalék körüli) cserélődési rátával párosul. E – harmadik világra jellemző mértékű – foglalkoztatási instabilitás fenntartásában komoly része van a magyar foglalkoztatáspolitikának, mely súlyos költségvetési összegekkel működteti az ezt a helyzetet évről évre újratermelő támogatási rendszereket. (Erre a kényes kérdésre a későbbiekben még visszatérünk.)

28 Az általunk ismert kvalitatív beszámolók az alkalmi munkák tartósan magas arányáról adnak hírt: Tóth 1997; Szuhay 1999: 53–75; Fleck–Orsós–Virág 2000: 99–102; Kemény 2000a: 30–32.

29 Lásd erről általában Szalai 2004-2005.

30 4,5 hónappal számolva a közhasznú munkát és a közmunkát, 1 hónappal számolva a közcélú munkát, súlyozva a 2002-2004-es évek átlagos roma foglalkoztatási arányaival (lásd 8. táblázat!).



4. ábra Az alacsony iskolázottságú (legfeljebb nyolc osztályt végzett), 15–49 éves népesség foglalkoztatási helyzete Magyarországon 1993 és 2003 között
 – a referencianépesség nem tartalmazza a korai nyugdíjazottakat és a nappali tagozatos tanulókat –

a) Foglalkoztatási arány (negyedéves adatok).

b) Négy negyedéven át folyamatosan foglalkoztatottak aránya a foglalkoztatottakon belül.

c) és d) ábrák: A foglalkoztatásba való belépések, illetve a foglalkoztatásból kilépések értéke a bázisnegyedévi foglalkoztatás százalékában (éves állapotváltozások, trendek). Számítási eljárás: a (t+3)-adik negyedévi ki-, illetve belépési adat osztva a t-edik negyedévi foglalkoztatási adattal. Trendek: ± 4 negyedéves mozgó átlagolású szűrő segítségével becsülve: c) férfiak, d) nők.

Forrás: KSH negyedéves munkaerő-felvételek adatfájlijából számított adatok.

Azt gondolhatnánk, hogy ez a foglalkoztatási minta teljesen általános Magyarországon az alacsony iskolázottságú népesség körében. Ez azonban nincs így. A 4. ábrán összefoglaltuk az ezzel kapcsolatos legfontosabb bizonyítékokat. Az ábrák alapjául szolgáló számítások a KSH munkaerő-felvételek 1992 és 2003 között elkészült valamennyi negyedéves hullámának (összesen 48 nagymintás felvételnek) az egyéni adatbázisára támaszkodnak. A referencia-népességet – az összehasonlíthatóság kedvéért³¹ – 15–49 éves, legfeljebb nyolc osztályt végzett, iskolába nem járó, nem nyugdíjas népes-

31 Iskolázottság szempontjából ez nagyjából megfelelő összehasonlítási alapnak tekinthető. A romáknál ugyan relatíve több a 0–7 osztályt végzett személy, mint országosan, viszont a körükben találunk mintegy 20 százaléknyi olyan személyt, aki 8 osztálynál magasabb iskolai végzettséggel rendelkezik (szakmunkásképzőt, szakiskolát végzett = 16 %, illetve annál többet = 4 %). Az országos kontrollcsoport pedig úgy van megkonstruálva, hogy nincs benne 8 osztálynál magasabb végzettségű személy.

séggként határoztuk meg. Az *ábrán* három fontos foglalkoztatási indikátor 1992 és 2003 közötti időbeli pályáját mutatjuk be, nemek szerinti bontásban: *a)* a férfi és női foglalkoztatási³² arányok alakulását, valamint két olyan indikátort³³, amely a foglalkoztatás tartósságát hivatott jellemezni: *b)* a négy negyedéven át folyamatosan foglalkoztatottak arányának alakulását a foglalkoztatottak halmazán belül, illetve *c)* és *d)* grafikonon az éves állásvesztési, illetve állásba lépési arányok – kilépési és belépési ráták – nemek szerinti alakulását. Ez utóbbi indikátort úgy számítottuk ki, hogy a mindenkori bázis negyedévi állapotokat összehasonlítottuk a három negyedévvél későbbi állapottal. A belépési és kilépési ráták értéke komoly mértékű szezonális ingadozásokat mutat. Ezeket az ingadozásokat ± 4 negyedéves mozgó átlagolású filter segítségével szűrtük ki. A *c)* és *d)* ábrák az ily módon becsült trendértékeket mutatják. Az *a)* a *c)* és a *d)* ábra mutatói közvetlenül összehasonlíthatók az imént bemutatott roma adatokkal.

A 4. *ábra* – a roma népesség helyzetéhez képest – döbbenetes mértékű különbségekről tanúskodik. A foglalkoztatottak aránya több mint kétszerese a romákénak. Az állások alapvetően stabilak: az ezredforduló éveire (1999–2003) mindkét nem esetében a 90 százalékot elérte azon állások aránya, amelyek legalább egy egész éven át tartanak. Alacsony iskolázottságú népességről lévén szó, itt is viszonylag magasak a kilépési és belépési ráták (magas a cserélődési mutató), a romák adatával összehasonlítva azonban igen jelentősek a különbségek. Megint csak az ezredforduló utáni állapotot alapul véve: az alacsony iskolázottságú átlagos magyar népesség állásainak instabilitását jelző éves állásvesztési és állásba lépési ráták értéke, mindkét nem esetében alatta marad a 10 százaléknak. Ezzel szemben ugyanezt a mutatót a roma népesség esetében átlagosan két és félszer – háromszor akkora (25-30 százalékosra) becsülhetjük ugyanezekre az évekre.³⁴ A romák helyzete nemcsak a tekintetben lényeg-

32 Az ILO-OECD kritérium szerint a munkaerő-felvételekben az számít foglalkoztatottnak, aki a megkérdezés előtti héten végzett legalább egy órányi fizetett munkát. Az egy óras kritérium a gyakorlatban egyáltalán nem különösebben megszorító jellegű. Azoknak az embereknek, akik ilyen értelemben foglalkoztatottnak tekinthetők, mindössze 3,2 ezreléke olyan, hogy *általában* heti 10 óránál kevesebbet dolgozik. És még azoknak az aránya sem túlságosan magas (5,6 százalék), akik *általában* heti 30 óránál kevesebbet dolgoznak (2003. negyedik negyedévi KSH munkaerő-felvétel).

33 A 4. *ábra b), c)* és *d)* mutatóinak kiszámításánál hasznosítottuk a munkaerő-felvételek paneljellegű sajátosságát: a mintába került személyeket a felvétel hat negyedéven keresztül panelszerűen megfigyeli. A *b), c)* és *d)* *ábrák* indikátorok előállításakor négy negyedéves panelek létrehozására volt szükség. A mindenkori minta nagyjából 17-20 százaléka volt ily módon panelbe fűzhető. Az ebből adódó eset-szám-csökkenés nem okozott gondot. A referencia-népesség (15–49 éves, max. nyolc osztályt végzett, nem tanuló, nem nyugdíjas) súlyozatlan esetszámai, negyedévtől függően körülbelül 5000-6000 főt tettek ki, ami a panelekben nemenként nagyjából 400-600 fős, súlyozatlan elemszámú kicsi, de statisztikailag értelmezhető mintákat biztosított. A folytonosság biztosítása érdekében ilyen paneleket valamennyi negyedévtől kezdve elindítottunk.

34 Ugyanazt az eljárást pontosan megismételve, mint amit a 4. és 5. táblázat alapján – *steady state* feltevés mellett – a romák éves állásvesztési rátáinak becslésekor követtünk, a 2003. negyedik negyedévi munkaerő-felvétel alapján hasonlóan nagy különbségeket találunk a romák és a népesség egésze között. A teljes népességből is válasszuk példának ugyanazt a csoportot, mint a kalkulációt szemléltető roma példán (65–66. oldal): a 30–39 éves, nyolcosztályos végzettségű férfiakat. Közülük állásban volt az adott negyedévben 85%, soha nem volt állásban 1%, 14% pedig korábban valamikor állásban volt (ezek az adatok pontosan ugyanúgy lettek kiszámolva, mint a romák helyzetét e tekintetben bemutató 4. táblázat adatai). E 14%-nak a 37%-a valamikor állásban volt (a mérés itt a romák helyzetét bemutató 5. táblázat adatainak számítási módját másolja). A 65–66. oldal érvelését szó szerint megismételve, ekkor a 2002 és 2003 közti éves állásvesztési ráta értékére 6%-ot $[(14 \cdot 0,37)/85 = 0,06]$ kapunk a teljes népesség adott részpopulációjára nézve, ami nagyjából egyhatede a hasonló korú és iskolázottságú romák adatának (40%).

gesen rosszabb a velük *összehasonlíthatóan alacsony iskolázottságú átlagos magyar állampolgár helyzetéhez képest, hogy munkához jutási esélyeik a kontrollcsoport esélyeinek felét sem érik el, de a tekintetben is, hogy tipikus állásaik csaknem háromszor annyira instabilnak tekinthetők, mint a velük nagyjából azonos képzettségű átlagos magyar munkavállaló állásai. Megismételjük azt, amit egy ilyen jellegű foglalkoztatási forma állandósulásával kapcsolatban öt évvel ezelőtt elmondtunk: „Az instabil foglalkoztatás általánossá válása miatt a munkával rendelkezők jelentős részét is elérte a társadalmi dezintegrálódás: a rendszeres munka hiánya egyben a rendszeres életvitel hiányát, filléres megélhetési gondokat, valamint az állami szociális juttatások és a vállalati szociális ellátások alacsonyabb szintjét – bizonyos esetekben e juttatásokra való jogosultság teljes elvesztését – is jelenti.” (Kertesi 2000: 414)*

Messze vezető kérdés, hogy mi okozza ezeket a markáns különbségeket. E kérdés taglalása szétfeszítené jelen tanulmány kereteit. További elmélyült kutatásokat igényel annak kiderítése, hogy e különbségekben mekkora részt képvisel az, hogy a roma népesség regionális elhelyezkedése lényegesen kedvezőtlenebb, mint a nem roma népességé, mekkora részt képvisel az, hogy a romák állásaiban országos részarányukat messze meghaladó mértékben felülreprezentáltak a nagyon rövid időtartamú és eredendően instabil, jóléti forrásokból finanszírozott állások, s végül mekkora részt képvisel a velük szemben alkalmazott munkaerőpiaci diszkrimináció és társadalmi kitaszítottságuk ezernyi más megnyilvánulása.³⁵

AMI AZ INSTABIL FOGLALKOZTATÁS MÖGÖTT VAN

A romák foglalkoztatási instabilitása mögött társadalomalatti³⁶ létezésük formáinak egész univerzuma lelhető fel. Az alábbiakban megpróbáljuk lajstromba venni a munka világának azokat a jellemzőit, amelyek – megítélésünk szerint – döntő szerepet játszanak társadalomalatti létezésük bebetonozódásában.

Nem állítjuk, hogy az instabil foglalkoztatásnak a társadalomalatti létezés lenne az egyedüli formája. A láthatatlan gazdaság vállalkozói vagy vállalkozásközeli világa³⁷ számos kitörési lehetőséget nyújt ebből a kilátástalan világból a romáknak is. Ennek a másik világnak a kiterjedését³⁸ még annyira sem ismerjük, mint emezét. Az előttünk kirajzolódó szociális probléma mérete és mélysége miatt azonban feltétlenül a társada-

35 Glenn Loury úttörő könyvében (2002) nem a formális diszkriminációt (discrimination in contract), hanem a faji sztereotípiákból táplálkozó informális társadalmi kirekesztés változatos formáit (discrimination in contact) tartja a faji egyenlőtlenség újratermelődést biztosító legfontosabb társadalmi mechanizmusnak.

36 A társadalomtudományi irodalomban Wilson (1987) klasszikus műve óta meghonosodott *underclass* kifejezés fordítására ezt a kifejezést javasolom.

37 E tekintetben egyedül esettanulmány-jellegű etnográfiai beszámolókra támaszkodhatunk. Lásd például Hajnal 2000, Kállai 2000 és Lakatos 2000 írásait.

38 Két- vagy pláne egyszázalékos reprezentatív minták nem is alkalmasak arra, hogy erről a világról – vagy általában a romák belső rétegződéséről – statisztikailag megbízható képet kapjunk. Egy 2005 őszére, a KSH keretei között előkészítés alatt álló – és azóta kormányzati nemtörődomség miatt meghíúsult – új reprezentatív romafelvétel tervében ezért már 5 százalékos mintát javasoltak a felvétel tervezői. Hasonló méretű minta lenne szükséges természetesen sok más célból is. Például a roma fiatalok továbbtanulási esélyeinek felmérésére is.

lomalatti létezés súlyos tüneteire kell a hangsúlyt helyezni. Különösen nehéz a falvakban élő romák helyzete. Az alábbiakban két csoportra – az alkalmi munkák, illetve a jóléti foglalkoztatási formák csoportjára – bontva, rendszerezjük a kvalitatív beszámolókból leszűrhető tapasztalatokat.

Az alkalmi munkák világa

„A rendelkezésünkre álló adatok alapján, úgy tűnik, két tevékenységnek van domináns szerepe. Az egyik a bérmunka, ami az esetek többségében mezőgazdasági napszámomunkát, idénymunkát ... jelent. Meg építkezéseken segédmunkát, házaknál takarítást, mosást, gyomlálást, kiegészítő munkákat. ... az itt dolgozókat nem védi senki és semmi, a bérek hihetetlenül alacsonyak és az informális szektorban dolgozó szubproletariátus – az újcselédesség – kiszolgáltatottsága tökéletes.” (Tóth 1997: 694)³⁹

Vannak olyan alkalmi munkák is, melyekben „a munkaadó hosszabb időre meg egyezik valakivel, hogy ő kell elvégezzen bizonyos munkákat, feladatokat pénzbeli fizetség fejében. Jellegében inkább az állandó munkához hasonlít, mint az alkalmihoz, de az állandó munka nyújtotta biztonság és annak egyéb előnyei nélkül. ... A munkavállaló rá van kényszerülve, hogy bármilyen ajánlatot elfogadjon, hiszen a lehetőségek igen szűkek. A (munkaadó) ... a foglalkoztatott munkaereje és munkaideje fölött szabadon rendelkezik.” (Fleck–Orsós–Virág 2000: 99)

Nagyobb szervezetek is alkalmaznak cselédeket: „Az erdészet alkalmaz Bodza utcaiakat erdőtelepítéskor területek tisztítására, csemetefák ültetésére. Egész családok dolgoznak ilyenkor együtt napokig. A munkakörülmények egészen embertelenek. Tüskés bozótosokat, indákat kell kiirtani kapával, fejszével. Lyukakat ásni domboldalon, lejtőkön a csemetéknek. Ebben a munkában nők ugyanúgy részt vesznek, mint a férfiak. Ugyanúgy cipelnek, kapálnak, mindent ugyanúgy végeznek. Napi tíz-tizenkét óra kemény munkáért 2-3000 forintot fizet az erdész.” (Fleck–Orsós–Virág 2000: 100)

Van úgy, hogy a cselédeket természetben fizetik ki. A nem pénzért végzett alkalmi munkák „közül legfontosabb a paraszt családoknál való ház körüli munka. Ezért cserébe csak legritkább esetben kapnak pénzt a Bodza utcaiak. Általában élelemért, esetleg ruháért ássák fel a kertet vagy takarítják ki az ólat valamelyik falusi családnál.” (Fleck–Orsós–Virág 2000: 101)

Szuhay Péter így jellemzi ezeket a tevékenységi formákat: „Az e csoportba tartozó tevékenységek általános jellemzője, hogy a munkavállalók más gazdaságában egy-egy napra vagy akár hosszabb időre szegődnek el napi vagy heti bérért... A tevékenységtípusok nagy része idényjellegű kampánymunka és elsősorban a mezőgazdasági termelés területein jellemző, főleg a magángazdaságokban, de időnként előfordul munkavállalás szövetkezetekben és állami gazdaságokban is. ... Kisebb gazdaságok csak néhány emberre kiterjedően gyakorta adhatnak apróbb napszámomunkára meg-

39 Ezek a megfigyelések az azóta tragikus körülmények között elhunyt miskolci szociológus, Tóth Pál 1991–93. évi, 600 falusi háztartásra kiterjedő borsodi roma háztartási panelvizsgálatából származnak. Készítőjének halála óta, úgy tűnik, ennek az adatfelvételnek – sajnálatos módon – nyoma veszett. E vizsgálat adatai szerint a borsod-megyei falusi roma háztartások 21 százalékában a háztartáshoz tartozó személyek egy része végzett ilyen jellegű alkalmi bérmunkát. Az 1993–94. évi reprezentatív romafelvétel hasonló adata 17 % volt. Lásd Tóth 1997: 695.

bízást. Ezek általában patrónus – kliens viszony keretei között jelennek meg, s jellemzőjük, hogy egy-egy parasztgazdaság egy-egy állandóan visszatérő jó emberét alkalmazza a legkülönbözőbb munkákra, az udvar- és vécétakarítástól kezdve a trágyahordáson keresztül a disznó orrának megkarikázásáig, vagy a disznók elszállításáig. ennek a viszonyknak alapvető jellemzője, hogy a munkavállalók részben nehéz, részben alulértékelt vagy egyenesen piszkos munkát végeznek, amit azért csak ők végeznek el, mert ők vannak a legkiszolgáltatottabb helyzetben.” (Szuhay 1999: 57–58)

Van, akinek még ilyen munka sem jut. Ők a falvak és a városi cigánytelepek páriái.

„A másik jelentősebb alkalmi jövedelemszerző tevékenység *a természetben található javak összegyűjtése*. Elképzelni is nehéz, mi minden szolgálhat pénzkereseti forrásul: kutyacseresznye, amit tinta gyártásához használnak, hörcsög, amit a prémjéért gyűjtenek, a bodzavirág és az éticsiga, a gomba és a rözse, meg a fa, a som, a galagonya, vannak csipkézők, gyűjtenek mindenféle gyógynövényeket stb.” (Tóth 1997: 695)

„Böngészés, mezegetés. E tevékenységek elsősorban a betakarítás után felszabaduló nagyüzemi táblákon maradt kultúrnövények utólagos betakarítására koncentrálnak. A kukorica, a cukorrépa, a krumpli, a napraforgó-táblák és a leszüretelt szőlőtagok maradvány-termésének összegyűjtése sokszor kecsegtet olyan mennyiségű termés megszerzésével, amiből kerül a piacra és a háztartás saját fogyasztására is.” (Szuhay 1999: 57)

„Ide sorolhatjuk a guberálás és szelektív hulladék-gyűjtés során a fogyasztható és értékesíthető javak megszerzését. E tevékenység legnépszerűbb helyei a szeméttelpek és a városok, falvak utcái, ahol kukázás, illetve lomtalanítás során szerezhető meg a javak. A gyűjtés irányulhat élelmiszerre, ruhára, papírra, fémre, de bármilyen újból hasznosítható termékre, így akár az akkumulátor, akár a háztartási gépek szétszerelése követelhet meg egyfajta szakosodást.” (Szuhay 1999: 56)

Most vizsgáljuk meg, különbözik-e ettől az, amit a jóléti foglalkoztatási formák – a közhasznú munka, a közmunka és a közcélú munka – világa kínál az állás nélküli romáknak!⁴⁰

A jóléti foglalkoztatási formák világa

Közmunka (2000). Ajka térségében elvégzett munkák felsorolásszerűen: vízelvezető árok tisztítása, hídgyűrűk lerakása, patak medertisztítása, föld deponálása, tereprendezés, hulladékgyűjtés, illegális hulladéklerakó felszámolása, hulladékgyűjtők ürítése, szeméttelpek rendezése, bokrozás, kaszálás, füvesítés, parlagfűirtás.

Közmunka (2003): „Jász-Nagykún-Szolnok megyében több százan végeznek közmunkát, főként takarítási feladatokat látnak el. Szolnok önkormányzata 1999-ben alapította meg a *Munkalehetőség a Jövőért Szolnok* elnevezésű közhasznú társaságot azzal a céllal, hogy a rászorultak egy része ne szociális segélyből tartsa fenn önmagát, hanem úgymond – ’rendes’ kenyérkereső elfoglaltságból származó jövedelemből.... Legtöbben munkavezető irányításával a város parkjait gondozzák, irtják a parlagfűvet,

40 Mivel a tevékenység *jellegeré* – nem az időtartamára – helyezzük a hangsúlyt, nem teszünk különbségeket közhasznú, közcélú, illetve közmunka között.

gyűjtik a szemetet, a szakmunkások pedig részt vesznek az önkormányzati intézmények festési, karbantartási munkálataiban.” ... „A Vásárhelyi Terv továbbfejlesztéséhez kapcsolódó közmunkaprogram végrehajtására 150 millió forint vissza nem térítendő támogatást kapott a Közép-Tisza Vidéki Vízügyi Igazgatóság a Munkaügyi Minisztériumtól. A májustól november végéig tartó program során 274 közhasznú munkás 150 kilométer hosszúságban takarítja ki a Tisza hullámterét.... A közmunkásokat, akik 50 ezer forint bért kapnak havonta, a KÖTIVIZIG – egyeztetve a cigány kisebbségi önkormányzatokkal – főként azokról a Tisza menti kistelepülésekről toborozta, amelyeken a munkanélküliség 50 százalékkal magasabb az országos átlagnál.”

Közmunka (2003): „A polgármester-asszony elmondta, hogy N lakosságának egyharmadát a romák jelentik, valamint a munkanélküliek 80 százaléka szintén roma. ... XY elmondta, hogy a romák ma már versengenek a munkahelyért. ... Eljutottak oda, hogy szívesebben élnek meg a saját keresetükből, mint a segélyből. A program keretében fűvet vágnak, árkot pucolnak, vízvezetékét újítottak fel, tavasztól késő őszig ápolják a virágokat, rendben tartják a települést, felújítják a középületeket, rendben tartják az intézményeinket.”

Tájékoztató (2004): „Idén 9 különböző program indulhatott. Felújítottuk a korábbi nagy sikerű erdőgazdálkodást segítő közmunkát, folytattuk a Vásárhelyi-terv és az autópálya-építés támogatását, és kísérleti jelleggel elkezdtük a közúti kereszteződések akadálymentesítését, a cigánytelepek személtmentesítését, elkezdődött a szervezett parlagfűirtás, a Balaton körzetében a fődényben tisztasági programot indítottunk.”

Közmunka (2004a): „Több mint 1200, négyötödrészt roma származású tartósan munkanélküli kapott munkát. A program az M3 és M35 autópálya építéséhez kapcsolódik. ... A munkások feladata lesz az M3 Görbeháza és Nyíregyháza, valamint az M35 Görbeháza és Debrecen közötti szakaszának nyomvonalát keresztező vízfolyások rendezése, tisztítása és kisebb mértékű szabályozása.”

Mi a különbség?

A példákat végtelenségig folytathatnánk, de a szabály e néhány példából is kiolvasható: E rövid ideig tartó, jelentős közpénzekből finanszírozott munkák *szinte semmiben nem különböznek* azoktól a szintén rendszertelen, rövid ideig tartó, kiszolgáltatott, perspektívátlan és többnyire alantas munkáktól, melyekhez a romák cselédként vagy páriaként a lakóhelyi környezetükben – mindenfajta állami gondoskodás nélkül – maguktól is hozzájutnak. A különbség a *mértékekben* van. Sok szegény roma (és nem roma) ember – úgy tűnik – manapság csak ezen a módon tud akárcsak ilyen munkákhoz jutni. A rendkívül alacsony szintű roma foglalkoztatottság fenntartása ma már csak e programok mellett lehetséges. A 10. táblázatban megbecsültük, hogy a közhasznú munka, a közmunka és a közcélú munka aktív foglalkoztatáspolitikai eszközeinek működtetése – ha csak a romák foglalkoztatását vesszük figyelembe – évente mennyi pénzbe kerül.

A rendszer működése általában is sokba kerül (lásd 7. táblázat). A romákra külön kiszámítva: Magyarország évente 8-9 milliárd forintot költ – 2002 és 2004 között (folyó áron) összesen több mint 25 milliárd forintot költött – egy olyan jóléti rendszer működtetésére, amely akarva-akaratlanul is hozzájárul ahhoz, hogy a romák

kiszolgáltatottságon és társadalmi elkülönülésen nyugvó rendszere a foglalkoztatásban fennmaradjon.

10. táblázat A nem célzottan roma jóléti foglalkoztatási programokban roma emberek foglalkoztatására költött költségvetési összegek becslült nagysága, millió forint

Jóléti program	2002	2003	2004	Összesen
Közhasznú munka	2 963	2 963	2 216	8 142
Közmunka	3 142	2 749	2 468	8 359
Közcélú munka	2 453	3 158	3 758	9 369
Összesen	8 558	8 870	8 442	25 870

Forrás és becslési eljárás: Az egyes programokra költött teljes összegek a 7. táblázatból, a romák részese-
dései a FH-Autonómia Alapítvány 2001. évi adatfelvételéből származnak (lásd a 8. táblázat jegyzetét!) Fel-
tételtztük, hogy a kiadásokból való részese-
dések a létszámokkal arányosak.

TÁRSADALOMPOLITIKAI KÖVETKEZTETÉSEK

Az aktív foglalkoztatáspolitikának ezeket a vonásait (és más ezzel összefüggő jel-
legzetességeit) korábban is számos bíráló érte. A bírálókat között talán a leghangsú-
lyosabb az az érv, hogy kilencvenes évek közepe táján a segélyezési és támogatási
rendszer *az önkormányzatok szintjén vált decentralizálttá*, ami számtalan anomália
forrása lett.⁴¹ A rendszer expanziója során az ebből fakadó problémák még súlyosabbá
váltak. Vegyük sorra ezeket a problémákat.

1. A rendszer decentralizációja rendkívüli mértékben *felerősíti a települések közöt-
ti egyenlőtlenséget*. „A közcélú foglalkoztatottak átlagosan a rendszeres szociális se-
gélyezettek egyharmadát teszik ki, ugyanakkor a települések alsó kvartilisében
egyetlen közcélú foglalkoztatott sincs, míg a felső kvartilisben többen vannak a rend-
szeres szociális segélyezetteknel. A közcélú foglalkoztatás finanszírozására elkülöní-
tett keretükből a települések 48,8 százaléka 2000-ben egyetlen forintot sem használt
fel, 5,4 százalékuk pedig 90 százalékot. ... A rendszeres szociális segélyezés és a köz-
célú foglalkoztatás e kirívó egyenlőtlenségei mögött a települések roppant eltérő
adottságai állnak. A kistelepülések döntő többségében nincs a közcélú foglalkoztatás
szervezésére szolgáló önkormányzati részleg, s csak a legnagyobb településeken létez-
nek a többségükben egészségi, mentális, családi problémákkal megterhelt tartós mun-
kanélküliek speciális támogatására alkalmas családsegítő szolgálatok, civil
szervezetek, oktatási intézmények.” (Fazekas 2001: 165–166)⁴²

41 E problémák egy részét meg lehetett volna előzni, más részük pedig jóval enyhébb lett volna, ha a rend-
szer decentralizációját – melyre nyilvánvalóan szükség van – a települési önkormányzatoknál maga-
sabb szinten valósították volna meg. Nem lett volna tökéletes az sem, de a jelenleginél feltétlenül jobb
megoldás lett volna, ha a *helyi munkaügyi központok hálózatára* támaszkodva épült volna ki egy – *egy-
séges elvek alapján működő és egységes elveket követő* – segélyezési és támogatási intézményrendszer.
Tízévnnyi működés után nyilván sokkal nehezebb változtatni ezen, mint tíz évvel ezelőtt. De ma sem le-
hetetlen.

42 Lásd erről részletesebben Fazekas 2002.

2. Ez a teljesen decentralizált rendszer a közhasznú és a közcélú munka esetében 3200 települési önkormányzat szintjére, *darabokra tördeli szét a helyi munkaerőpiacokat*. A munkaerő-kereslet és -kínálat értelmes egységei az ingázási távolságokon belüli helyi munkaerőpiacok volnának, a pénzüsszegek önkormányzatokhoz való telepítése mégis elejét veheti annak, hogy a munkakínálat (a „köz”-foglalkoztatott) és a munkaerő-kereslet (az erre a célra rendelkezésre álló forrás) egymásra találjon, ha történetesen a források és a potenciális támogatottak települések szerinti eloszlása eltér egymástól. (Ami az 1. pontban említettek miatt is és egyébként is gyakran előfordul.)

3. A segélyezési és támogatási politika decentralizált rendszere tág teret engedett annak, hogy az önkormányzatok *kivonhassák egyéb (más jogcímenek meglevő) forrásaikat a jóléti rendszerből*. „Az önkormányzatok sokszor nem tudják vagy nem is akarják 'értelmes' feladatokkal ellátni (a közhasznú munkásokat) ... , többnyire meglegészenek azzal, hogy a konstrukcióban rejlő számukra kedvező lehetőségeket kihasználva kíméljék segélyezési keretüket.” (Havas–Kemény 1995) A közcélú munka formájának bevezetésével ez a gyakorlat még inkább általánossá vált. E helyi kezelésű jóléti foglalkoztatásra szánt összegek oly módon beépültek mára az önkormányzatok költségvetésébe, hogy az önkormányzatok bújtatott szubvencionálásának tekinthetők.

4. Az önkormányzati hatáskörbe helyezett foglalkoztatáspolitikai *kiszolgáltatottá teszi a támogatottakat, és tág teret enged a helyi önkényeskedésnek*.⁴³ A támogatásban részesülők kiszolgáltatottsága annál nagyobb, minél alacsonyabb iskolai végzettségű valaki, illetve minél rosszabb a helyi foglalkoztatási helyzet. „A közcélú foglalkoztatás elutasítása a szakképzettek, közép-és felsőfokú végzettségűek között a leggyakoribb, akik méltatlannak és megalázonak tartják a közterületen végzendő, tipikusan segéd- és betanított jellegű munkát. Mások elfogadják ugyan a közcélú munka kötelezettségét, többségük mégsem áll munkába, elsősorban egészségi okokra hivatkozva.” (Fazekas 2001: 167) Nyilvánvalóan azok fogadják el, akiknek végképp nincs más választása: a mélyszegénységben élő romák és nem romák. „Átlagon felüli az elutasítók aránya a viszonylag alacsony munkanélküliségű és a fekete munkára nagyobb lehetőségeket kínáló régiókban.” (Fazekas uo.). A helyi mérlegelésű foglalkoztatáspolitikai az éppen aktuális helyzettől függően változathatja a segélyezési és ellenőrzési „húzd meg – ereszd meg” politikáját. Ha szűkösek a segélykeretek és sok a rászorult, akkor maga szemezgeti ki – ki tudja, milyen szempontok szerint – azokat, akiknek munkát ad; ha viszont „kell helyben a parkosítás, de nemigen van rá pénz, ha zúgolódnak a lakosok, hogy piszkosak az utcák, ... , ha revizorok hada ellenőrzi az eladósodott önkormányzat számláit, akkor előkerül a kényszer-munkaszervezés: segélyt csak az kaphat, aki beáll a sorba, és végzi, amit számára a hivatal kijelöl.” (Szalai 2004–2005)

Mindezeket bírálatokat kiegészíthetjük egy következő ponttal, amely már nemcsak az önkormányzati kezelésű foglalkoztatási programokra érvényes, hanem a nagyobb léptékű közmunka-programokra is.

5. E foglalkoztatási programok közös sajátossága, hogy *nem emelik ki a romákat – és más mélyszegénységben élő embereket – a társadalomalatti lét viszonylataiból*. Munkát adnak nekik, de olyan társadalmi összefüggések közepette, amelyek – akar-

43 Lásd erről részletesebben Fazekas–Köllő–Lázár–Nagy 2001; Fazekas 2002; Köllő 2003; Szalai 2004–2005.

va-akaratlanul is – hosszú távon megerősítik mindazokat a belső tulajdonságokat és külső viszonylatokat, amelyek újratermelik mindazt, ami miatt ezek az emberek támogatásra szorulnak. A szegénységben élő romák – és más szegények is – leginkább attól szenvednek, hogy megélhetési forrásaik rendszertelenek; hogy jövedelmük, amelyből élnek, személyes módon függ másoktól; hogy a társadalom intézményeivel szemben kiszolgáltatottak; továbbá hogy a munka, amelyet végeznek, megalázónak számít a helyi társadalomban, amelyben élnek. A jóléti foglalkoztatás formái pontosan leképezik ezeket a formákat: *rendszertelen* és rövid távú munkákat kínálnak; tartósítják a *segélyfüggést*; megerősítik a hatóságokkal szembeni *kiszolgáltatottságot*; és a negatív társadalmi sztereotípiáknak megfelelő – *megalázó* – munkákra⁴⁴ kényszerítik őket. Különösen nagy felelősséget kell éreznünk az érintettek gyermekei miatt. Vajon milyen jövő vár azokra a gyermekekre, akinek a szülei e társadalomalatti lét körülményei között vegetálnak? A „köz”-foglalkoztatottak *nagyfokú cserélődése* miatt az egy időpontban támogatottak számát *többszörösen meghaladó* számú személyt, családot és gyermeket érint ez.

Mi lenne az alternatíva? Társadalmi integrációt biztosító tartalmassá projektek, amelyek – ha megfelelő *szakértelemmel* működtetik őket – kivezetnek a társadalomalatti létezés reménytelen világából. A jóléti foglalkoztatás drága és sehová sem vezető formái helyett kétfajta típusú tartalmassá beavatkozást javasolunk: felkészült nonprofit szervezetek által gondozott, a romák gazdasági önszerveződését elősegítő programokat, illetve átfogó – a gazdaságra, a közlekedési viszonyokra, az oktatásra, az egészségügyre és a szociális intézményekre egyszerre kiterjedő – térségi rehabilitációs programokat az ország romák által sűrűn lakott falusi válságövezeteiben. Ez utóbbira jó példa az ún. *Cserehát Program*⁴⁵, amely egy egész, válságban levő, tönkrement övezet megújítására tesz kísérletet. Ilyen nagy horderejű program Magyarországon még nem volt. Tapasztalatokról nem számolhatunk még be. A gazdasági önszerveződést elősegítő programok tapasztalatait azonban közelebbről is szemügyre vehetjük.

A romák gazdasági önszerveződését elősegítő programok megvalósításában Magyarországon 1990 óta vitathatatlanul az Autonomia Alapítvány⁴⁶ játssza az úttörő szerepet. Az alapítvány többségében vidéki mezőgazdasági projekteket támogat, „megcáfolva azt a tévhitet, amely szerint a cigányok nem hajlandók, nem képesek földet művelni. A támogatott projekteket olyan személyek vezetik, akik kellő motivációval és készséggel rendelkeznek arra, hogy tegyenek valamit saját maguk és

44 Hangsúlyoznunk kell, hogy soha nem egy konkrét munkafajta a megalázó, hanem a munka *társadalmi kontextusa* az, ha az. Megalázó csak az a *jelentés* lehet, amit a kisközösség világában tulajdonítanak neki. Például határozottan megalázó az, ha egy faluban a romákkal és csakis a romákkal ásatják az árkot és szedetik össze a szemetet. Nem megalázó viszont, ha a romák saját közösségi házuk építése és rendezése során végzik el pontosan ugyanezeket a munkákat, vagy ha a falubeliekkel *közösen* – romákkal és nem romákkal *együtt* – tisztítják meg a falujuk környezetét. Az utóbbi esetekben ugyanis az árokásás és a szemétszedés olyan társas cselekvés, amely társadalmi megbecsülésüket és önbecsülésüket nem sérti. A szemétszedő vagy árokásó közmunkához képest az is nyilvánvalóan jobb, ha tereprendezéssel professzionálisan foglalkozó *piaci cégek*, vagy *takarító vállalkozók* alkalmaznak – nyilván főként alacsony státusú – dolgozókat, és azok végzik el piaci megrendelésre ezeket a munkákat. Ebben a kontextusban ugyanis inkább egyenlő felek közötti tranzaktív viszonylatok működnek.

45 E nagyszabású program részleteiről számol be a *Cserehát Programdokumentum* 2004.

46 Eddigi tevékenysége során mintegy hatszáz településen ezerkétszáz helyi kezdeményezést támogatott összesen több mint hétszázmillió forinttal. *Ez Európa*, internetes újság, 2005, 9(1).

közösségük érdekében. Az Autónia Alapítvány olyan projekteket támogat, amelyek hosszú távú eredménnyel kecsegtetnek, és életre keltik, gazdagítják a helyi közösségeket. A támogatott projektek: a közvetlen fogyasztást elősegítő projektek – élelmiszer megtermelése a családok és a helyi közösségek számára; fejlesztési projektek – olyan jövedelemtermelő projektek, amelyek amellet, hogy munkaalkalmat teremtenek, hosszú távú eredményekkel, a továbbfejlődés lehetőségével kecsegtetnek. A projektek rendkívül sokfélék: az állattenyésztéstől a málnatermesztésig, a vályogtégla és betonoszlop készítésig, a kosárfonásig a tevékenységek széles skáláját támogatják. Az Autónia Alapítvány adomány és kamatmentes kölcsön formájában nyújt támogatást, valamint segít a projekt kidolgozásában és életképességének biztosításában. A vissza nem térítendő és visszatérítendő támogatás aránya attól függ, hogy egy adott munkaterv alapján mikor és mekkora közvetlen haszon várható.”⁴⁷

Az alapítvány által működtetett projektekből⁴⁸ több általánosítható tanulság vonható le egy jól szervezett gazdasági-foglalkoztatási programra nézve. 1. Ezek a programok – ellentétben a közhasznú munka, a közmunka és közcélú munka gyakorlatával – arra törekednek, hogy *tartós megélhetést* biztosítsanak a résztvevőiknek; klienseiket *autonóm és egyenrangú partnerek* tekintik, igyekeznek őket tranzaktív viszonylatokba helyezni; *társadalmi megbecsülést és önbecsülést nyújtó munkák* feltételeit biztosítják a számukra. 2. A projekteken nem egyének vagy családok, hanem szervezetek vehetnek csak részt. Ekképpen a projekt el sem indulhat valamiféle *közösségépítés* nélkül. 3. A résztvevő szervezeteknek a felvett kölcsönhöz vagy támogatáshoz saját hozzájárulást kell biztosítani. Ez a körülmény növeli a résztvevő szervezetek *elkötelezettségét*. 4. A projektek működtetésében igen lényeges szempont a *szakértelem*. Ha helyben nem áll rendelkezésre megfelelő szakértelem, akkor a támogatás keretében felkínálják azt a lehetőséget, hogy a résztvevők képzést szervezzenek maguknak. Ha szükséges, szervezetfejlesztési és projektmenedzsment-képzés is biztosítanak számukra (Csongor 2001: 10). 5. A programokat gondozó *nonprofit szervezet működésében* is nagy hangsúlyt kap a *szakértelem*. Szociális szakmai ismeretekkel és civil szervezetben szerzett tapasztalatokkal rendelkező, elkötelezett munkatársakat alkalmaznak, akiknek az a dolguk, hogy felmérjék a projektek körülményeit, és megtárgyalják a részleteket a projekt vezetőivel, a munkában résztvevőkkel. 6. Az ilyen projektek járulékos haszna, hogy a *közösség érdekében mozgósítja* azokat helyi *roma vezetőket*, akik a rendszerváltás óta eltelt években személyes példájukkal és egyéni sikerességükkel kivívták a helyi cigány és nem cigány társadalom megbecsülését (Havas 2001a: 120–121) 7. „A sikeres programoknak köszönhetően *cigányok és nem cigányok* olyan *új szerepekben* kerülnek kapcsolatba egymással, amely kettőjük viszonyrendszerét megváltoztathatja. Ezekben az új, például a termelő és a felvásárló között létrejövő, relációkban a közös érdekek és a kölcsönösség elemei is fontos szerepet játszanak, s hozzájárulnak ahhoz, hogy a két fél az eddigénél kedvezőbb tapasztalatokat szerezzen egymásról.” (Havas 2001a: 121)

A jóléti foglalkoztatás konvencionális formáira – közhasznú munkákra, közmunkákra, közcélú munkákra – évi 27-28 milliárd forintot költ el az ország. Megfelelő szakértelemmel kombinálva hatékonyabb felhasználást is találhatnánk ezekre a költségvetési

47 Idézet a www.autonomia.hu honlapról.

48 Nagyszámú sikeres program leírása található meg az alábbi két kötetben: Havas 2001b és Csongor–Lukács 2003.

összegekre. A szakértelem mozgósítása azonban nem egyszerű dolog. A nagy állami pénzalapok és a decentralizált megvalósítás közé nonprofit szervezetek egész hálóját lehetne és kellene kiépíteni. E nonprofit szervezetek lennének hivatottak arra, hogy magukhoz vonzzák az ilyen munkához elengedhetetlenül szükséges elkötelezettséget és szakértelmet. A megfelelő szakértelem bázisát a tíz éve szakadatlanul folyó felsőoktatási expanzió adja. Tízezrével kerülnek ki az egyetemekről és főiskolákról oktatási, szociális, kommunikációs, jogi, közgazdasági, államigazgatási képzettségű szakemberek. Egy részüket a megújuló szociális szféra segítő szervezetei képesek lennének felszívni, ha az állam rászánná magát arra, hogy feladatait, legalább részben privatizálva, magánalapon működő nonprofit szervezetekre bízsa, s ezzel párhuzamosan saját szervezeteit⁴⁹ is szakmai alapon újjászervezze. Ez az igényes fiatalok számára is tartalmas, értelmes munkák sokaságát nyitná meg. Ideje, nagyon is ideje, hogy ez a fordulat megtörténjen.

IRODALOM

- Cserehát Programdokumentum (2004): *Cserehát Programdokumentum*. Budapest: Esélyegyenlőségi Kormányhivatal Hálózat- és Térségfejlesztési Igazgatóság.
- Csongor A. (2001): Előszó. In Havas G. szerk. (2001b): *Gazdálkodó cigányok*. Budapest: Autonómia Alapítvány, 7–10.
- Csongor A.–Lukács Gy.R. szerk. (2003): *Roma munkaerőpiaci programok*. Budapest: Autonómia Alapítvány.
- Fazekas K. (2001): Az aktív korú állástalanok rendszeres segélyezésének és közcélú foglalkoztatásának önkormányzati tapasztalatai. In Fazekas K. szerk. (2004): *Munkaerőpiaci Tükör*. Budapest: MTA KTI–OFA, 163–172.
- Fazekas K. (2002): A tartós munkanélküliek rendszeres szociális segélyezése és önkormányzati közfoglalkoztatása Magyarországon 2000–2001-ben. *Budapesti Munkagazdaságtani Füzetek*, 6.
- Fazekas K. szerk. (2004): *Munkaerőpiaci Tükör*. Budapest: MTA KTI–OFA.
- Fazekas K.–Köllő J.–Nagy Gy.–Lázár Gy. (2001): Kutatási összefoglaló a munkanélküli ellátási rendszer átalakításának hatásvizsgálata keretében végzett kutatások eredményeiről. Budapest: MTA KTI–BKÁE Emberi Erőforrások Tanszék–Foglalkoztatási Hivatal, kézirat.
- Fleck G.–Orsós J.–Virág T. (2000): Élet a Bodza utcában. In Kemény I. szerk. (2000b): *A romák / cigányok és a láthatatlan gazdaság*. Budapest: Osiris–MTA Kisebbségkutató Műhely, 80–139.
- Galasi P. (1978): A fluktuáló munkaerő néhány jellegzetessége. *Munkaügyi Szemle*, 8.
- Hajnal L.E. (2000): Nagyvárosi cigányok. In Kemény I. szerk. (2000b): *A romák / cigányok és a láthatatlan gazdaság*. Budapest: Osiris–MTA Kisebbségkutató Műhely, 140–162.
- Hall, R.E. (1972): Turnover in the Labor Force. *Brookings Papers on Economic Activity*, 3: 709–764.
- Havas G. (2001a): Utószó. In Havas G. szerk. (2001b): *Gazdálkodó cigányok*. Budapest: Autonómia Alapítvány, 119–122.
- Havas G. szerk. (2001b): *Gazdálkodó cigányok*. Budapest: Autonómia Alapítvány.
- Havas G.–Kemény I. (1995): A magyarországi romákról. *Szociológiai Szemle*, 3.
- Kállai E. (2000): Roma vállalkozók 1998-ban. In Kemény I. szerk. (2000b): *A romák / cigányok és a láthatatlan gazdaság*. Budapest: Osiris–MTA Kisebbségkutató Műhely, 38–79.

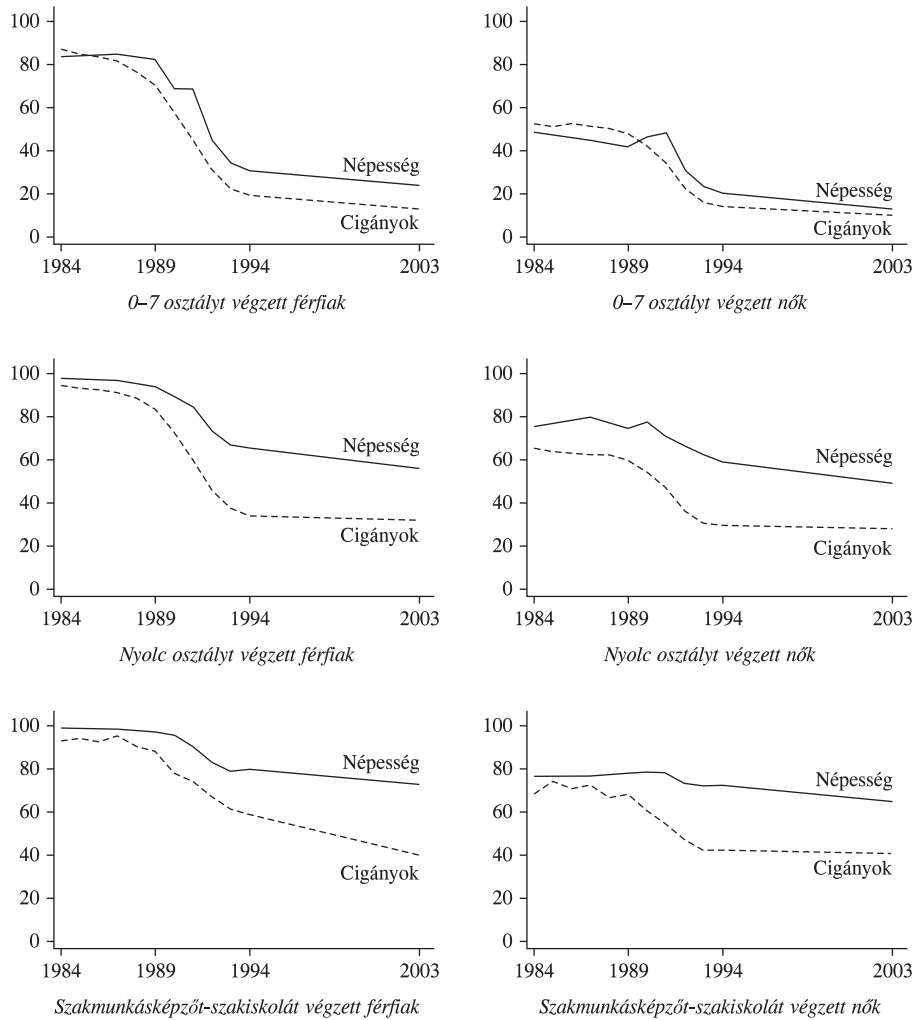
49 A helyes irányba mutató kezdeményezésekre példa a Pest Megyei Munkaügyi Központ integrált roma foglalkoztatási központi programja. Lásd erről Lengyel 2004.

- Kemény I. (1999a): Tennivalók a cigányok / romák ügyében. Kemény István szerk. (1999b): *A cigányok Magyarországon*. Budapest: Magyar Tudományos Akadémia, 229–256.
- Kemény I. szerk. (1999b): *A cigányok Magyarországon*. Budapest: Magyar Tudományos Akadémia.
- Kemény I. (2000a): Előszó. In Kemény I. szerk. (2000b): *A romák / cigányok és a láthatatlan gazdaság*. Budapest: Osiris–MTA Kisebbségkutató Műhely, 7–37.
- Kemény I. szerk. (2000b): *A romák / cigányok és a láthatatlan gazdaság*. Budapest: Osiris–MTA Kisebbségkutató Műhely.
- Kemény I.–Janky B. (2003): A cigányok foglalkoztatásáról és jövedelmi viszonyairól. *Esély*, 6: 58–72.
- Kemény I.–Janky B.–Lengyel G. (2004): *A magyarországi cigányság, 1971–2003*. Budapest: Gondolat Kiadó–MTA Etnikai–Nemzeti Kisebbségkutató Intézet.
- Kertesi G. (2000): A cigány foglalkoztatás leépülése és szerkezeti átalakulása 1984 és 1994 között. *Közgazdasági Szemle*, 47(5): 406–443.
- Kertesi G.–Köllő J. (2001): A gazdasági átalakulás két szakasza és az emberi tőke átértékelődése. *Közgazdasági Szemle*, 48(11): 897–919.
- Kertesi G.–Sziráczi Gy. (1983): Munkásmagatartások a munkaerőpiacon. *Valóság*, 26(7): 20–36.
- Köllő J. (2003): A roma munkanélküliség és a munkanélküli segélyrendszer 2000. évi reformja. Közvetett bizonyítás regionális adatok alapján. In Csongor A.–Lukács Gy.R. szerk. (2003): *Roma munkaerőpiaci programok*. Budapest: Autonómia Alapítvány, 29–44.
- Közmunka (2000): Ajka térség. Sikeres közmunkaprogram a térség 35 településén. <http://www.ajkaterseg.hu/module.asp?id=4109>.
- Közmunka (2003): A közmunka csak átmeneti megoldást jelent. Magyar Rádió Online. http://www.radio.hu/print_wrapper.php?cikk_id=49843.
- Közmunka (2004a): Elindult az ország legnagyobb közmunkaprogramja. Romaweb. <http://www.romaweb.hu/romaweb/index.jsp?p=hir&sp=view&tema=3&id=1906>.
- Közmunka (2004b): Hatszázmilliós közmunkaprogram, ezer munkahely. Romaweb. <http://www.romaweb.hu/romaweb/index.jsp?p=hir&sp=view&tema=3&id=1704>.
- Közmunkapályázat (2004): Pályázati felhívás az FMM 2004/1. számú közmunkaprogramjára. <http://www.fmm.gov.hu/main.php?folderID=2013&articleID=736&ctag=articlist&iid=1&pf=y>.
- Lakatos E. (2000): Akik lemennek az üzletért a világ végére is. In Kemény I. szerk. (2000b): *A romák / cigányok és a láthatatlan gazdaság*. Budapest: Osiris–MTA Kisebbségkutató Műhely, 163–175.
- Lengyel J. (2004): Integrált roma foglalkoztatási központi program (esettanulmány). Pest Megyei Munkaügyi Központ.
- Loury, G.C. (2002): *The Anatomy of Racial Inequality*. Cambridge (Mass.): Harvard University Press, Magyarul megjelenés alatt (2005): *A faji egyenlőtlenség anatómiája*. Budapest: Nemzeti Tankönyvkiadó.
- Lukács Gy.R. (2003): Roma munkaerőpiaci programok. In Csongor A.–Lukács Gy.R. szerk. (2003): *Roma munkaerőpiaci programok*. Budapest: Autonómia Alapítvány, 45–88.
- Marston, S.T. (1976): Employment Instability and High Unemployment Rates. *Brookings Papers on Economic Activity*, 1: 169–210.
- Szalai J. (2004–2005): A jóléti fogda. I. rész, *Esély*, 2004/6; II. rész, *Esély*, 2005/1.
- Szuhay P. (1999): *A magyarországi cigányság kultúrája: etnikus kultúra vagy a szegénység kultúrája*. Budapest: Panoráma.
- Tájékoztató (2004): Tájékoztató a közmunkaprogramok 2004. évi megvalósulásáról. <http://www.fmm.gov.hu/main.php?folderID=2013&articleID=1378&ctag=articlist&iid=1&pf=y>.
- Tóth P. (1997): A falusi cigányok és az informális szektor. *Magyar Tudomány*, 42(6): 690–697.
- Wilson, W.J. (1987): *The Truly Disadvantaged. The Inner City, the Underclass, and Public Policy*. Chicago – London: The University of Chicago Press.

1. függelék

Az 1984-ben 20–39 éves generáció foglalkozási életpályája 1984 és 2003 között, iskolai végzettségként megbontva

– A kohorsz hány százalékának volt munkája az adott évben? –



Forrás: 1993. és 2003. évi reprezentatív romafelvétel. népesség: a 6. és 7. lábjegyzetben felsorolt nagymintás országos adatfelvételekből képzett korcsoportos kvázipanel.

2. függelék

A jóléti foglalkoztatási formákban alkalmazottak számának becslése

A 9. táblázatban közölt abszolút számokra vonatkozó becsléseket úgy kaptuk meg, hogy a mintabeli gyakoriságokat (x) az 1 százalékos mintavételi arány reciprokával teljeskörűsítettük, majd az így kapott adatot 5 százalékos összeírási hibát⁵⁰ feltételezve, korrigáltuk ($y = 100 * 1,05 * x$). A kapott számadatokat ezer főre kerekítettük. A fizetett munkával rendelkezők adatát a 2003. évi roma felvétel kérdőívének 15/2-15/8 kérdéseiből kaptuk meg: az alkalmazottakat, a vállalkozókat és a társas vállalkozások tagjait az *egyik* összevont csoportba – alkalmazottak, vállalkozók –; a segítő családtagokat, az alkalmi munkásokat és kiegészítőket és az egyéb minőségben dolgozókat egy *másik* csoportba – alkalmi munkások –, végül a közcélú, közhasznú munkásokat egy *harmadik* csoportba – jóléti programok által foglalkoztatottak – vontuk össze. Ez utóbbi csoport létszámát a 22. kérdés – jelenleg közmunkán, közcélú, közhasznú munkán van-e? – alapján kapott információ alapján kiegészítettük annyi esettel amennyi hiányzott a 15. kérdésre adott válaszból. Egyes megkérdezettek ugyanis – helytelenül – nem tekintették ezeket a jogviszonyokat fizetett munkának. Ennek következtében a foglalkoztatottak felszorozott esetszáma némileg emelkedett: 78 000-ről 80 000-re.

Jelentősebb probléma adódik abból, hogy a jóléti foglalkoztatási formákban alkalmazott dolgozók száma így is jelentősen elmarad attól, amit más forrásból – a programokat működtető szervezetek adataiból – reálisnak tekinthetünk. A dolgozó szemszögéből ugyanis nem jól különböztethető meg az aktuális munkaadó (az önkormányzat, az iskola stb.) a foglalkoztatás anyagi fedezetét biztosító finanszírozótól (közhasznú, közcélú, közmunka). Egy lakossági kikérdezésen nyugvó adatfelvételben emiatt arra számíthatunk, hogy ezeknek a munkavégzési formáknak egy része az alkalmazotti munkaviszony közé kerül, ami a jóléti típusú alkalmazási formák részarányát alul-, a „normál” alkalmazotti formák részarányát pedig felülbecsüli.

Hogy ezt a torzítást kiküszöböljük, a következő stratégiát választottuk. Két – egymástól független – forrás alapján korrigáltuk az adatokat. Az *egyik* adatforrásunk a Foglalkoztatási Hivatal és az Autonómia Alapítvány 2001. őszi közös adatfelvétele⁵¹ volt, amely az összes munkaügyi kirendeltségtől ($N = 171$) begyűjtötte az adott év IV. negyedévére vonatkozó létszámadatokat, és a kirendeltségekkel megbecsülte, hogy klienseik között hány százalékot képviselnek a roma dolgozók. A roma dolgozók részarányára vonatkozó kérdés osztályközöket – 0%, 1–10 %, 11–25%, 26–50%, 51–75%, 76–100% – adott meg. A roma dolgozóknak az adott programra becsült arányát az egyes kirendeltség-szintű adatok (osztályközöpek) teljes érintett létszámmal súlyozott átlagaként kaptuk meg. A közhasznú munkára vonatkozó országos átlagra így 24,9 százalékos, a közmunkára 56,1 százalékos, a közcélú munkára pedig 26,1 százalékos értéket kaptunk. A 2001. év utolsó negyedévének egy tetszőleges időpontjára így megbecsülhető volt a szóban forgó programok által alkalmazott romák száma. Lásd a 8. táblázat 2. oszlopát!

A *másik* adatforrás a szóban forgó programok volumenéről – az éves szinten elköltött pénzüsszegekről és a érintett (halmozódást is tartalmazó) létszámokról –, valamint

50 Lásd erről: Kemény–Janky–Lengyel 2004: 12.

51 Az adatfelvétel részleteiről lásd Lukács 2003.

átlagos támogatási időtartamokról rendelkezésre álló hivatalos (FMM, FH és BM forrásból származó) adatok voltak (lásd 7. táblázat). Ezekből az adatokból – az adott évet valamilyen mértékben lefedő, azonos hosszúságú foglalkoztatási periódusokat és e periódusok egyenletes eloszlását feltételezve – megbecsülhető⁵² ugyanaz az adat, amelyet a 2001. évre nézve az FH-Autonómia Alapítvány felvétele egy időpontra vonatkozóan a munkaügyi kirendeltségektől begyűjtött. Ha az így becsült – egy időpontra vonatkozó – halmozódást nem tartalmazó létszámadatokra rávetítjük az FH-Autonómia adatfelvétel roma-arányait, akkor szinte teljesen azonos értékeket kapunk a 2002–2004-es évekre, mint amit az FH-Autonómia adatfelvételből a 2001. évre kaptunk. E négy év adatának átlagát⁵³ – 13 500 főt – tekintettük a közhasznú, közcélú munkán, illetve közmunkán foglalkoztatott roma munkavállalók számát illető reálisabb becslésnek.

Az FH-Autonómia adatfelvétel arra is kiterjedt, hogy számba vegye a – szintén főként költségvetési forrásokból finanszírozott – *célzottan* roma foglalkoztatási programok⁵⁴ által alkalmazott roma dolgozók számát. Az erre vonatkozó – mértékadónak tekinthető – becslés 2500 főt adott ki.⁵⁵ A két szám összege – 16 000 fő – az a szám, amit az itt kifejtettek értelmében „jóléti program keretében” megvalósuló alkalmazásnak tekintettünk. Az ezzel összevethető becslés a 2003. évi romafelvételben kb. 8000 fő volt. A korrekciót úgy hajtottuk végre, hogy 8000 fővel csökkentettük az alkalmazotti-vállalkozói kategóriára vonatkozó teljes körű becslést, és 8000 fővel megnöveltük a jóléti programok által foglalkoztatottak számát. Ezen a módon jutottunk el a 9. táblázatban szereplő becsült létszámadatokhoz.

52 Az adott év egy tetszőleges napján mért várható foglalkoztatotti létszám = éves érintett létszám * [(átlagos támogatási időtartam) / 12] * romák aránya a támogatottakon belül.

53 2001: 13 880 fő, 2002: 13 647 fő, 2003: 13 389 fő, 2004: 12 956 fő. 13 500 fős átlagos értékkel számoltunk. A szórás láthatóan jelentéktelen.

54 Lásd 23. lábjegyzet!

55 Az adatot lásd Lukács 2003: 59, 1. táblázat alsó sora. A becslés részleteiről lásd Lukács 2003: 51–53, 65–68.